



ScreenBar Lite (AR18_C)

筆電智能掛燈

智能笔记本挂灯

User Guide

Benutzerhandbuch

Guide d'utilisation

使用說明書

使用说明书

BenQ.com

© 2019 BenQ Corporation.
All rights reserved. Rights of modification reserved.

Package Contents

Check the packaging for the status of the product. If damaged, please contact the place of purchase immediately.

- ✎ **The illustrations in this guide are for your reference only and may look different from the appearance of the actual product.**

For Your Safety

- Connect the USB power cable to USB port power (5V DC, 1A) only. Otherwise the lamp will fail to work normally or result in a fire hazard.
- In order to prevent any damages to the lamp, do not hang or place any objects on the lamp.
- Route the USB power cable so as to avoid it from being pinched by items placed upon it or against it.
- If the lamp will not be used for a long period of time, unplug it from the USB port.





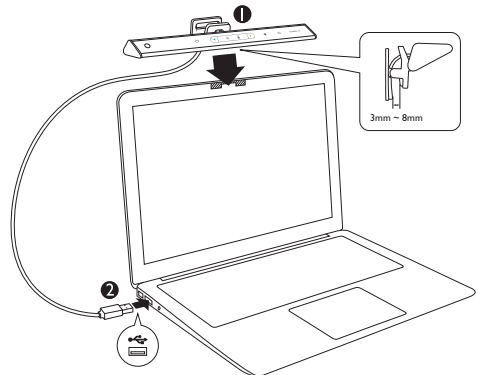
CAUTION

- In case of the following situations, unplug the lamp from the USB port immediately and contact the authorized service center or a qualified service person for inspection or repair:
 - When the outer casing of the lamp is broken
 - When there are strange odors coming from the lamp
 - When the LED light source flickers
 - When the insulation of the lamp's wiring is damaged or frayed, and the metal strings inside can be seen
- Do not use the lamp in a humid environment (like in a bathroom or outdoors). Otherwise the components inside may short-circuit and result in accidents.
- This lamp is designed for indoor use only. Do not use it outdoors.
- Never disassemble the lamp or remove any components from it, as doing so may result in accidents and will void the product warranty.

Installation

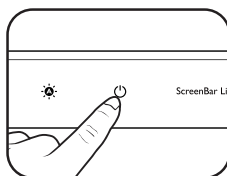
1. Clamp the ScreenBar Light lamp onto the center of the top side of your computer's screen bezel (as indicated by ❶ in the figure on the right). The range of clampable screen bezel thickness is 3mm - 8mm.
2. Connect the USB power cable to the USB port of your computer (as indicated by ❷ in the figure on the right).

- ✎ **Do not use a USB extension cable. Otherwise the lamp will not function properly.**
- It is recommended that the lamp's power be supplied by the USB port of your computer. If a portable power bank or AC power adapter is to be used as the power source for the lamp, the power output shall meet the requirement (output voltage: 5V, output current: 1A or above) in order for the lamp to function normally.
- If the Color Temperature Adjustment  and Brightness Adjustment  buttons keep flashing, check if a USB extension cable is used. Do not use a USB extension cable.

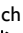



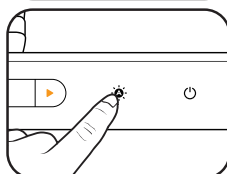
Using the Lamp

Turning on/off the Lamp and Entering Auto Dimmer Mode





Turning on/off the Lamp

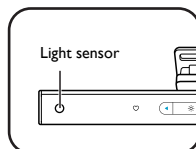
To turn on the lamp, touch the Power  button. To turn off the lamp, touch the Power  button again.



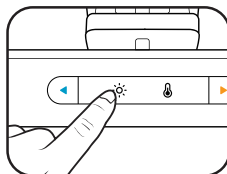
Entering Auto Dimmer Mode

To enter Auto Dimmer Mode, touch the Auto Dimmer Mode  button when the lamp is on. The Auto Dimmer Mode  button will light up. The Auto Dimmer Mode automatically adjusts the lamp's brightness according to the ambient lighting condition and optimizes the color temperature setting.

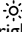
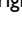


- Do not block the light sensor on the lamp. Otherwise the Auto Dimmer Mode will not function properly.
- If the Auto Dimmer Mode is turned on, the lamp will monitor the ambient lighting condition and dynamically adjust the brightness and color temperature settings.
- The Auto Dimmer Mode will exit automatically when you manually adjust brightness or color temperature.

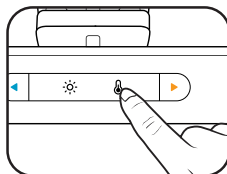


Manually Adjusting Brightness and Color Temperature




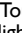


Adjusting Brightness

1. When the lamp is on, touch the Brightness Adjustment  button to enter the brightness adjustment mode. The Brightness Adjustment  button will light up.
2. Touch the  button to increase brightness, or the  button to decrease it. You can select from 15 brightness levels.

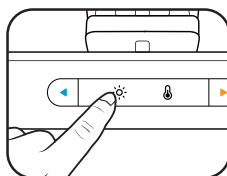


Adjusting Color Temperature

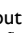
1. When the lamp is on, touch the Color Temperature Adjustment  button to enter the color temperature adjustment mode. The Color Temperature Adjustment  button will light up.
2. Touch the  button for yellowish, or the  button for blueish light. You can select from 8 color temperature settings: 6500K (daylight), 5700K (cool white), 5000K, 4500K (neutral white), 4000K, 3500K (warm white), 3000K and 2700K (soft white).


- If power supply to the lamp is interrupted unexpectedly, the lamp will resume the last used brightness and color temperature settings upon the recovery of power supply.

My Favorite Mode

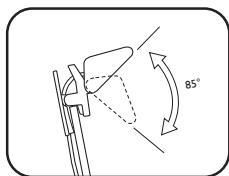


After you manually adjust the lamp's brightness and color temperature settings, you can use this function to save them as your favorite mode.

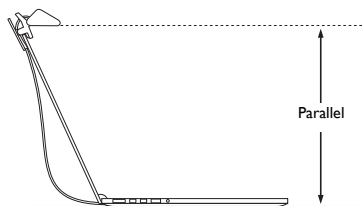
1. Adjust the lamp's brightness and color temperature settings according to your preference.
2. When done, touch and hold the My Favorite Mode  button for approximately 3 seconds. All buttons on the lamp will flash 3 times simultaneously to indicate that the settings are saved successfully.

To access My Favorite Mode, touch the My Favorite Mode  button.

Adjusting Lamp Angle



According to your screen size and preference, you can adjust the angle of the lamp within the range of 85 degrees. To achieve the optimum lighting effect, it is recommended that you adjust the angle of the lamp so that the bottom side of the lamp and the desk surface are parallel to each other.



Maintenance and Troubleshooting

- Turn off the lamp first, and unplug the lamp from the USB port. Wipe any smears or dusts off the lamp's outer casing using a soft, lint-free cloth lightly moistened with a mild detergent solvent. Do not use alcohol or any other chemical solvents like kerosene, naphtha and so on, as the lamp's casing may become damaged.
- Do not rinse the lamp or any of its components directly with water.
- If the lamp does not turn on, check to make sure that there are no loose connections between the USB cable and USB ports.
- If the problem persists, please contact the original place of purchase for help.

Specifications

Model	ARI8_C
DC power input	5V, 1A
Max. power consumption	5W
Dimensions	260 x 43 x 46 mm (Width x Depth x Height)

Lieferumfang

Überprüfen Sie den Karton und den Zustand des Produkts. Sollten Teile beschädigt sein, wenden Sie sich umgehend an den Händler, bei dem Sie die Ware gekauft haben.

- Die Abbildungen in dieser Anleitung dienen lediglich als Beispiele und könnten sich vom Aussehen des aktuellen Produkts unterscheiden.

Sicherheitshinweise

- Schließen Sie das USB-Stromkabel nur an den USB-Anschluss (5V DC, 1A) an. Andernfalls kann die Lampe nicht normal funktionieren oder zu einer Brandgefahr führen.
- Um Schäden an der Lampe zu vermeiden, dürfen keine Gegenstände an der Lampe aufgehängt oder platziert werden.
- Verlegen Sie das USB-Stromkabel so, dass es nicht von Gegenständen eingeklemmt wird, die sich auf oder gegen dem Kabel befinden.
- Wenn die Lampe über einen längeren Zeitraum nicht benutzt wird, ziehen Sie den Stecker aus dem USB-Anschluss.





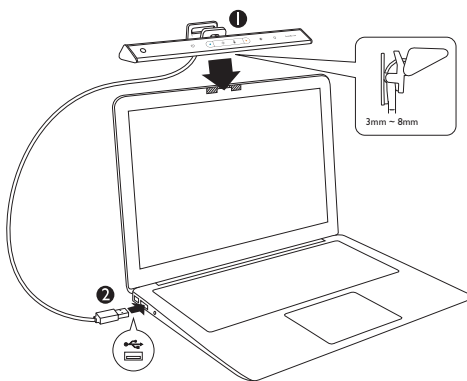
ACHTUNG

- Trennen Sie in den folgenden Fällen sofort die Lampe vom USB-Anschluss und wenden Sie sich zur Inspektion oder Reparatur an ein autorisiertes Servicezentrum oder einen qualifizierten Servicetechniker:
 - Wenn das Außengehäuse der Lampe beschädigt ist
 - Wenn seltsame Gerüche von der Lampe kommen
 - Wenn die LED-Lichtquelle flackert
 - Wenn die Isolierung des Lampenkabels beschädigt oder ausgefranst ist und die Metallfäden im Inneren sichtbar sind
- Verwenden Sie die Lampe nicht in einer feuchten Umgebung (z.B. im Badezimmer oder im Freien). Andernfalls können die innen liegenden Komponenten kurzschließen und zu Unfällen führen.
- Diese Lampe ist nur für den Innenbereich bestimmt. Verwenden Sie sie nicht im Freien.
- Nehmen Sie die Lampe niemals auseinander und entfernen Sie keine Komponenten aus ihr, da dies zu Unfällen und zu einem Verlust der Produktgarantie führen kann.

Installation

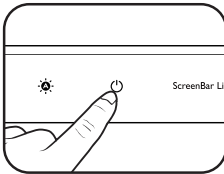
- Klemmen Sie die ScreenBar Light Lampe in die Mitte der Oberseite des Bildschirmrahmens (wie in der Abbildung rechts durch ① dargestellt). Der Bereich der Dicke des Bildschirmrahmens beträgt 3mm - 8mm.
- Schließen Sie das USB-Stromkabel an den USB-Anschluss Ihres Computers an (wie in der Abbildung rechts durch ② dargestellt).

- Verwenden Sie kein USB-Verlängerungskabel. Andernfalls funktioniert die Lampe nicht richtig.
- Es wird empfohlen, dass die Stromversorgung der Lampe über den USB-Anschluss Ihres Computers erfolgt. Wenn eine tragbare Powerbank oder ein Wechselstromadapter als Stromquelle für die Lampe verwendet werden soll, muss die Ausgangsleistung der folgenden Anforderung entsprechen (Ausgangsspannung: 5V, Ausgangsstrom: 1A oder höher), damit die Lampe normal funktioniert.
- Wenn die Tasten zur Anpassung der Farbtemperatur  und Helligkeit  weiterhin blinken, überprüfen Sie, ob ein USB-Verlängerungskabel verwendet wird. Verwenden Sie kein USB-Verlängerungskabel.

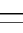



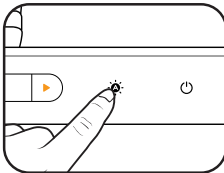
Verwendung der Lampe

Ein-/Ausschalten der Lampe und Aufrufen des automatischen Dimmermodus





Ein-/Ausschalten der Lampe

Berühren Sie die Ein/Aus-Taste , um die Lampe einzuschalten. Berühren Sie die Ein/Aus-Taste , um die Lampe auszuschalten.

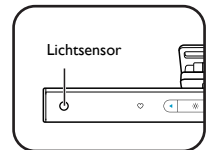


Automatischen Dimmermodus aufrufen

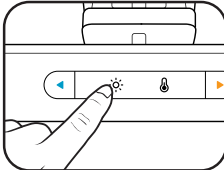
Um den automatischen Dimmermodus aufzurufen, berühren Sie die Taste für den Automatischen Dimmermodus , wenn die Lampe eingeschaltet ist. Die Automatische Dimmermodus  Taste wird aufleuchten. Der automatische Dimmermodus passt die Helligkeit der Lampe automatisch an die Umgebungslichtverhältnisse an und optimiert die Einstellung der Farbtemperatur.



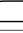



- **Blockieren Sie nicht den Lichtsensor an der Lampe. Andernfalls funktioniert der automatische Dimmermodus nicht richtig.**
- **Wenn der automatische Dimmermodus eingeschaltet ist, überwacht die Lampe die Umgebungshelligkeit und passt die Helligkeits- und Farbtemperatureinstellungen dynamisch an.**
- **Der automatische Dimmermodus wird automatisch beendet, wenn Sie die Helligkeit oder Farbtemperatur manuell einstellen.**

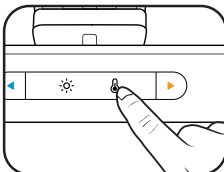


Manuelle Einstellung von Helligkeit und Farbtemperatur







Helligkeit einstellen

1. Berühren Sie die Taste zur Helligkeitseinstellung  an der Lampe, wenn die Lampe eingeschaltet ist, um den Anpassungsmodus für die Helligkeit aufzurufen. Die Taste zur Einstellung der Helligkeit  wird aufleuchten.
2. Berühren Sie die  Taste, um die Helligkeit zu erhöhen, oder die  Taste, um sie zu verringern. Sie können zwischen 15 Helligkeitsstufen wählen.



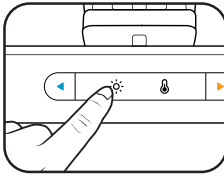
Farbtemperatur anpassen

1. Berühren Sie die Taste zur Einstellung der Farbtemperatur  an der Lampe, wenn die Lampe eingeschaltet ist, um den Anpassungsmodus für die Farbtemperatur aufzurufen. Die Taste zur Einstellung der Farbtemperatur  wird aufleuchten.
2. Berühren Sie die  Taste für gelbliches oder die  Taste für bläuliches Licht. Sie können zwischen 8 Farbtemperaturstufen wählen: 6500K (Tageslicht), 5700K (Kaltweiß), 5000K, 4500K (Neutralweiß), 4000K, 3500K (Warmweiß), 3000K und 2700K (Weichweiß).



- **Wenn die Stromversorgung der Lampe unerwartet unterbrochen wird, setzt die Lampe die zuletzt verwendeten Helligkeits- und Farbtemperatureinstellungen bei Wiederkehr der Stromversorgung wieder ein.**

Favoritenmodus

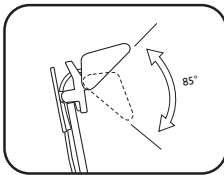


Nachdem Sie die Helligkeits- und Farbtemperatureinstellungen der Lampe manuell angepasst haben, können Sie sie mit dieser Funktion als Ihren Favoritenmodus speichern.

1. Passen Sie die Helligkeits- und Farbtemperatureinstellungen der Lampe nach Ihren Wünschen an.
2. Wenn Sie fertig sind, berühren und halten Sie die Favoritenmodus Taste ca. 3 Sekunden lang gedrückt. Alle Tasten der Lampe blinken dreimal gleichzeitig, um anzuzeigen, dass die Einstellungen erfolgreich gespeichert wurden.

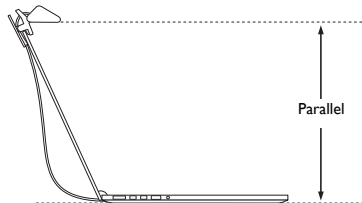
Um auf den Favoritenmodus zuzugreifen, berühren Sie die Favoritenmodus Taste.

Lampenwinkel einstellen



Je nach Bildschirmgröße und Vorliebe können Sie den Winkel der Lampe im Bereich von 85 Grad einstellen.

Um eine optimale Lichtwirkung zu erzielen, wird empfohlen, den Winkel der Lampe so einzustellen, dass die Unterseite der Lampe und die Tischoberfläche parallel zueinander verlaufen.



Wartung und Fehlerbehebung

- Schalten Sie zuerst die Lampe aus und trennen Sie die Lampe vom USB-Anschluss. Reinigen Sie das Außengehäuse der Lampe mit einem weichen, fusselfreien Tuch, das leicht mit einem milden Reinigungsmittel angefeuchtet ist. Verwenden Sie keinen Alkohol oder andere chemische Lösungsmittel wie Kerosin, Naphtha usw., da das Gehäuse der Lampe beschädigt werden kann.
- Spülen Sie die Lampe oder eine ihrer Komponenten nicht direkt mit Wasser.
- Wenn die Lampe nicht leuchtet, stellen Sie sicher, dass keine losen Verbindungen zwischen dem USB-Kabel und den USB-Anschlüssen bestehen.
- Wenn das Problem weiterhin besteht, wenden Sie sich bitte an den Ort, an dem Sie das Produkt gekauft haben.

Technische Daten

Modell	AR18_C
DC Stromanschluss	5V, 1A
Max. Leistungsaufnahme	5W
Abmessungen	260 x 43 x 46 mm (Breite x Tiefe x Höhe)

Contenu de l'emballage

Vérifiez que l'état du produit dans l'emballage. S'il est endommagé, veuillez contacter immédiatement le lieu d'achat.

- ✎ Les illustrations de ce guide sont pour votre référence seulement et peuvent être différentes de l'apparence du produit réel.

Pour votre sécurité

- Connectez le câble d'alimentation USB à un port USB (5V CC, 1A). Sinon, la lampe ne fonctionnerait pas normalement ou entraînerait un risque d'incendie.
- Afin de ne pas endommager la lampe, ne suspendez ni ne placez aucun objet sur la lampe.
- Placez le câble d'alimentation USB de manière à éviter qu'il ne soit pincé par des objets placés dessus ou contre lui.
- Si la lampe ne sera pas utilisée pendant une longue période, débranchez-la du port USB.





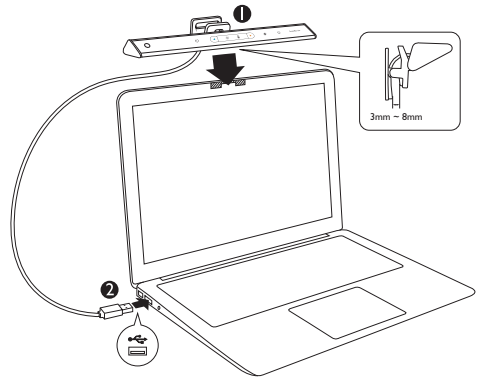
ATTENTION

- Dans les situations suivantes, débranchez immédiatement la lampe du port USB et contactez le centre de service agréé ou un personnel qualifié pour un contrôle ou une réparation :
 - Quand le boîtier extérieur de la lampe est cassé
 - Quand des odeurs étranges proviennent de la lampe
 - Quand la source de lumière LED scintille
 - Quand l'isolant du câblage de la lampe est endommagé ou effiloché, et vous pouvez voir les fils métalliques à l'intérieur
- N'utilisez pas la lampe dans un environnement humide (comme dans une salle de bain ou à l'extérieur). Dans le cas contraire, les composants internes risquent de se court-circuiter et de provoquer des accidents.
- Cette lampe est conçue uniquement pour une utilisation en intérieur. Ne l'utilisez pas à l'extérieur.
- Ne démontez jamais la lampe et ne retirez aucun de ses composants, car cela pourrait provoquer des accidents et annulerait la garantie du produit.

Installation

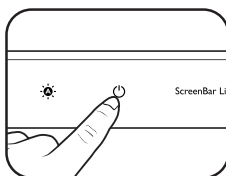
1. Fixez la lampe ScreenBar Light au centre de la partie supérieure du cadre de l'écran de votre ordinateur (comme indiqué par ① dans la figure à droite). La plage d'épaisseur du cadre du moniteur pour la fixation est comprise entre 3mm et 8mm.
2. Connectez le câble d'alimentation USB sur le port USB de votre ordinateur (comme indiqué par ② dans la figure à droite).

- ✎ N'utilisez pas de câble d'extension USB. Sinon, la lampe ne fonctionnera pas correctement.
- Il est recommandé d'alimenter la lampe par le port USB de votre ordinateur. Si un chargeur portatif ou un adaptateur d'alimentation CA doit être utilisé comme source d'alimentation pour la lampe, la sortie d'alimentation doit satisfaire à l'exigence (tension de sortie : 5V, courant de sortie : 1A ou supérieur) pour que la lampe fonctionne normalement.
- Si les boutons d'ajustement de la température de couleur  et d'ajustement de la luminosité  clignotent sans discontinuer, vérifiez si un câble d'extension USB est utilisé. N'utilisez pas de câble d'extension USB.





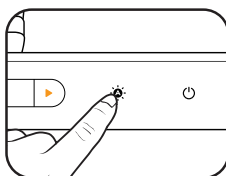
Utiliser la lampe

Allumer/éteindre la lampe et passer en mode d'atténuation auto


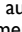


Allumer/éteindre la lampe

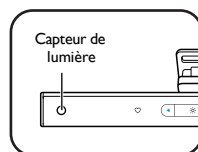
Pour allumer la lampe, touchez le bouton d'alimentation . Pour éteindre la lampe, touchez le bouton d'alimentation  à nouveau.



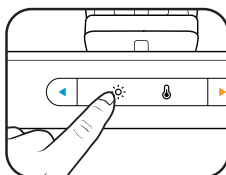
Passer en mode d'atténuation auto

Pour passer en mode d'atténuation auto, touchez le bouton du mode d'atténuation auto  lorsque la lampe est allumée. Le bouton du mode d'atténuation auto  s'allumera. Le mode d'atténuation auto ajuste automatiquement la luminosité de la lampe en fonction des conditions d'éclairage ambiant et optimise le réglage de la température de couleur.



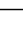

- **Ne bloquez pas le capteur de lumière sur la lampe. Sinon, le mode d'atténuation auto ne fonctionnera pas correctement.**
- **Si le mode d'atténuation auto est activé, la lampe surveillera les conditions d'éclairage ambiant et ajustera de manière dynamique les réglages de luminosité et de température de couleur.**
- **Le mode d'atténuation auto se ferme automatiquement lorsque vous ajustez manuellement la luminosité ou la température de couleur.**

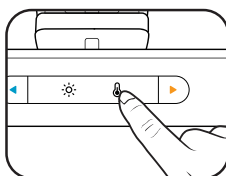


Ajuster manuellement la luminosité et la température de couleur



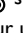



Ajuster la luminosité

1. Lorsque la lampe est allumée, touchez le bouton d'ajustement de la luminosité  pour passer en mode d'ajustement de la luminosité. Le bouton d'ajustement de la luminosité  s'allumera.
2. Touchez le bouton  pour augmenter la luminosité ou le bouton  pour la diminuer. Vous pouvez choisir parmi 15 niveaux de luminosité.

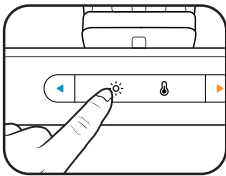


Ajuster la température de couleur


1. Lorsque la lampe est allumée, touchez le bouton d'ajustement de la température de couleur  pour passer en mode d'ajustement de la température de couleur. Le bouton d'ajustement de la température de couleur  s'allumera.
2. Touchez le bouton  pour une lumière jaunâtre, ou le bouton  pour une lumière bleuâtre. Vous pouvez choisir parmi 8 réglages de température de couleur : 6500K (lumière du jour), 5700K (blanc froid), 5000K, 4500K (blanc neutre), 4000K, 3500K (blanc chaud), 3000K et 2700K (blanc doux).


- **Si l'alimentation de la lampe est interrompue de manière inattendue, la lampe reprendra les derniers réglages de luminosité et de température de couleur utilisés lors de la récupération de l'alimentation.**

Mon mode préféré

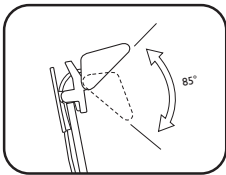


Après avoir ajusté manuellement les réglages de luminosité et de température de couleur de la lampe, vous pouvez utiliser cette fonction pour les enregistrer comme mode préféré.

1. Ajustez les réglages de luminosité et de température de couleur de la lampe selon vos préférences.
2. Une fois terminé, touchez et maintenez le bouton Mon mode préféré  pendant environ 3 secondes. Tous les boutons sur la lampe clignoteront 3 fois simultanément pour indiquer que les réglages ont été enregistrés avec succès.

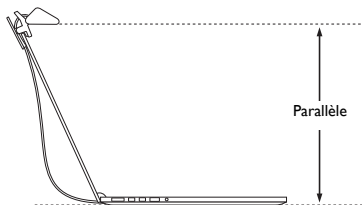
Pour accéder à Mon mode préféré, touchez le bouton Mon mode préféré .

Ajuster l'angle de la lampe



Selon la taille de votre écran et vos préférences, vous pouvez ajuster l'angle de la lampe dans une plage de 85 degrés.

Pour obtenir un effet lumineux optimal, il est recommandé d'ajuster l'angle de la lampe de manière à ce que sa face inférieure et la surface du bureau soient parallèles.



Entretien et dépannage

- Éteignez d'abord la lampe, puis débranchez-la du port USB. Essayez toute trace ou poussière sur le boîtier extérieur de la lampe à l'aide d'un chiffon doux et non pelucheux légèrement humidifié avec un détergent doux. N'utilisez pas d'alcool ni de solvants chimiques tels que le kérosène, le naphtha, etc., car le boîtier de la lampe pourrait être endommagé.
- Ne rincez pas la lampe ni l'un de ses composants directement avec de l'eau.
- Si la lampe ne s'allume pas, assurez-vous qu'il n'y a pas de connexions desserrées entre le câble USB et les ports USB.
- Si le problème persiste, veuillez contacter le lieu d'achat d'origine pour obtenir de l'aide.

Spécifications


Modèle	AR18_C
Entrée d'alimentation CC	5V, 1A
Max. consommation d'énergie	5W
Dimensions	260 x 43 x 46 mm (largeur x profondeur x hauteur)

包裝內容

請檢查包裝中的產品狀態。若有損壞之情況，請即刻連絡原購買處。

● 本說明書中的產品圖示可能會與您購買的產品有些許差異，請以您所購買機型的實際外觀為準。

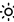

安全注意事項

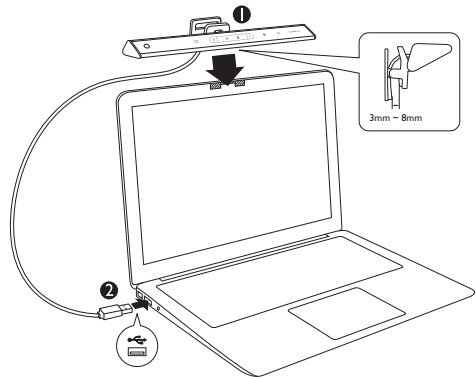
- 請將本產品的 USB 電源線連接至 USB 埠電源 (5V DC · 1A)，否則本產品將無法正常運作，甚至引發火災。
 - 請勿將任何物體放置或懸掛在本產品上，以免造成產品的零組件故障。
 - 請妥善安放本產品的 USB 電源線。切勿在電源線上放置重物、使電源線被踐踏或遭異物穿刺。
 - 若長時間不使用本產品，請將 USB 電源線從 USB 埠取下。
- 

注意
- 若遇到以下情況，請立即將 USB 電源線從 USB 埠取下，並向授權之維修代理商或合格技術人員尋求支援：
 - 本產品的外殼破損時。
 - 本產品散發異常氣味時。
 - 本產品在啟動狀態，卻出現 LED 燈源異常閃爍情況時。
 - 電線破損、或電線內部線材裸露時。
 - 請勿將本產品暴露在潮濕環境（例如浴室、戶外），以免造成電線短路和意外事故。
 - 本產品僅適用於室內，切勿安裝在戶外使用。
 - 嚴禁拆解本產品的任何部分或零組件，否則可能造成意外，並讓產品保固失效。

安裝

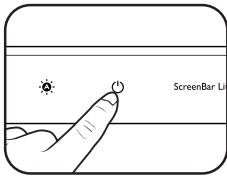
1. 將 ScreenBar Lite 本體夾在電腦螢幕頂端中央處（如右圖 ① 所示）。ScreenBar Lite 夾具可夾持的螢幕邊框厚度範圍為 3mm - 8mm。
2. 將 ScreenBar Lite 電源線的 USB 接頭插入電腦的 USB 埠（如右圖 ② 所示）。

- 請勿使用 USB 延長線，否則可能會導致燈的功能異常。
- 建議您將燈連接到電腦的 USB 埠作為電源來源。若使用行動電源或變壓器，則其電源輸出需為電壓 5V、電流需為 1A 以上，以確保燈可正常作動。
- 若色溫調整鍵  與亮度調整鍵  持續閃爍，請再次確認是否使用了 USB 延長線（請勿使用 USB 延長線）。



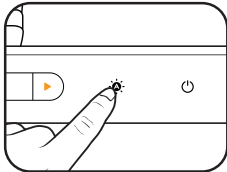
使用方法

開燈 / 關燈與使用自動調光模式



開燈 / 關燈

若要開燈，請觸碰電源鍵 。若要關燈，請再觸碰一次電源鍵 。

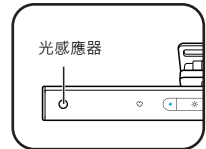


使用自動調光模式

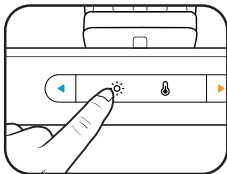
若要使用自動調光模式，請在燈開啟的狀態下觸碰自動調光模式鍵 ；自動調光模式鍵 會亮起。在自動調光模式下，燈會自動依據周圍的照明環境調整亮度，並將色溫設定調整為最適合的狀態。



- 勿讓任何物體阻擋位於燈左方的光感應器，以確保自動調光模式正常運作。
- 在自動調光模式下，燈會自動監測周圍的照明環境，並動態調整亮度與色溫設定。
- 在自動調光模式下，若您手動調整亮度或色溫設定，則自動調光模式將自動解除。

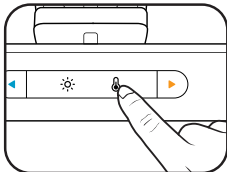


手動調整亮度與色溫



調整亮度

- 在燈開啟的狀態下，觸碰亮度調整鍵 ；進入亮度調整狀態，亮度調整鍵 會亮起。
- 觸碰 鍵以提高亮度，觸碰 鍵以降低亮度。您可在 15 階的亮度中進行選擇調整。



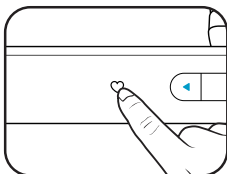
調整色溫

- 在燈開啟的狀態下，觸碰色溫調整鍵 進入色溫調整狀態，色溫調整鍵 會亮起。
- 觸碰 鍵調整為偏黃的色溫，觸碰 鍵調整為偏冷白的色溫。您可在以下 8 種色溫設定中進行選擇調整：6500K (日光色)、5700K (冷白色)、5000K、4500K (中性白色)、4000K、3500K (暖白色)、3000K、2700K (柔白色)。



若電源供應突然中斷，燈會在電源恢復後自動回復斷電前的亮度與色溫設定。

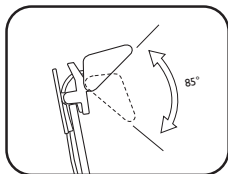
我的最愛模式



在您手動調整亮度與色溫設定後，您可以利用此功能使燈將之記憶為您的最愛模式。

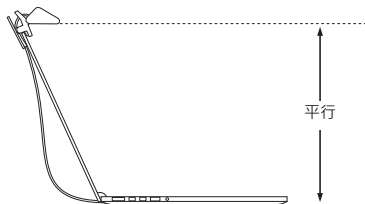
- 依照您的需求，調整燈的亮度與色溫。
- 調整亮度與色溫完成後，持續按住我的最愛模式鍵 約 3 秒鐘。此時所有按鍵會同時閃爍三次，表示已記憶成功。若要使用我的最愛模式，請觸碰我的最愛模式鍵 即可。

調整燈頭角度



本燈的燈頭提供約 85 度的調整範圍，您可依照您的喜好以及所使用的螢幕尺寸調整燈頭的角度。

建議您調整燈頭的角度，使燈底部的發光面與桌面平行，以得到最佳的照明效果。



一般保養與故障診斷

- 請先將燈關閉，然後將 USB 電源線從 USB 埠取下。使用一塊柔軟、不掉棉絮的布沾上少許稀釋過的中性清潔劑擦拭燈本體。切勿使用酒精或任何其它種類的化學溶劑，例如煤油、去漬油等，否則可能會損壞燈的外殼。
- 嚴禁使用水或任何液體直接沖洗燈的本體與部件。
- 若燈無法點亮，請確認 USB 電源線的連接是否確實，以及 USB 接頭是否已完全插入 USB 埠。
- 若仍然無法解決問題，請停止使用並洽詢原購買處。

規格

型號	AR18_C
DC 電源輸入	5V, 1A
最大消耗功率	5W
燈具本體尺寸	260 x 43 x 46 mm (寬度 x 深度 x 高度)

單元	限用物質及其化學符號					
	鉛 (Pb)	汞 (Hg)	鎘 (Cd)	六價鉻 (Cr ⁺⁶)	多溴聯苯 (PBB)	多溴二苯醚 (PBDE)
金屬機構件	—	○	○	○	○	○
塑料機構件	○	○	○	○	○	○
電路板組件	—	○	○	○	○	○
電源線/其他線材	—	○	○	○	○	○
配件	—	○	○	○	○	○

備考 1. “○” 係指該項限用物質之百分比含量未超出百分比含量基準值。
備考 2. “—” 係指該項限用物質為排除項目。

包装内容

请检查包装中的产品状态。若有损坏之情况，请即刻连络原购买处。

 本说明书中的产品图可能会与您购买的产品有些许差异，请以您所购买机型的实际外观为准。

安全注意事项

- 请将本产品的 USB 电源线连接至 USB 端口电源 (5V DC, 1A)，否则本产品将无法正常运行，甚至引发火灾。
- 请勿将任何物体放置或悬挂在本产品上，以免造成产品的部件故障。
- 请妥善安放本产品的 USB 电源线。切勿在电源在线上放置重物、使电源线被践踏或遭异物穿刺。
- 若长时间不使用本产品，请将 USB 电源线从 USB 端口取下。






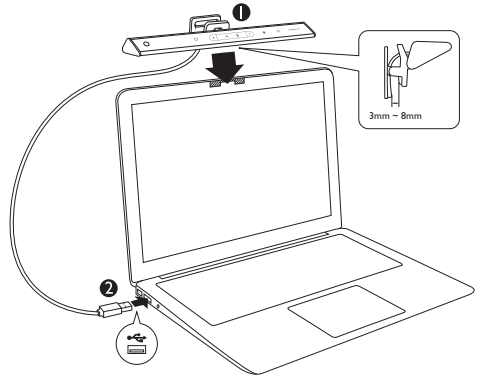
注意

- 若遇到以下情况，请立即将 USB 电源线从 USB 端口取下，并向授权之维修代理商或合格技术人员寻求支持：
 - 本产品的外壳破损时。
 - 本产品散发异常气味时。
 - 本产品在启动状态，却出现 LED 灯源异常闪烁情况时。
 - 电线破损、或电线内部线材裸露时。
- 请勿将本产品暴露在潮湿环境（例如浴室、户外），以免造成电线短路和意外事故。
- 本产品仅适用于室内，切勿安装在户外使用。
- 严禁拆解本产品的任何部分或部件，否则可能造成意外，并让产品保固失效。

安装

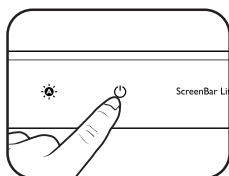
1. 将 ScreenBar Lite 本体夹在计算机屏幕顶端的中央处（如右图 ① 所示）。ScreenBar Lite 夹具可夹持的屏幕边框厚度范围为 3mm - 8mm。
2. 将 ScreenBar Lite 电源线的 USB 接头插入计算机的 USB 端口（如右图 ② 所示）。

-  请勿使用 USB 延长线，否则会导致灯的功能发生异常。
- 建议您将灯连接到计算机的 USB 端口作为电源来源。若使用移动电源或适配器，则其电源输出需为电压 5V，电流需为 1A 以上，以确保灯可正常作动。
- 若色温调整键  与亮度调整键  持续闪烁，请确认是否使用了 USB 延长线。（请勿使用 USB 延长线）。





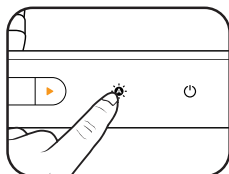
使用方法

开灯 / 关灯与使用自动调光模式

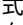
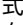


开灯 / 关灯

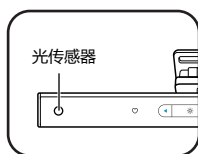
若要开灯，请触碰电源键。若要关灯，请再触碰一次电源键。



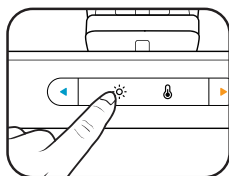
使用自动调光模式

若要使用自动调光模式，请在灯开启的状态下触碰自动调光模式键。自动调光模式键会亮起。在自动调光模式下，灯会自动依据周围的照明环境调整亮度，并将色温设置调整为最佳的状态。

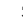
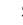
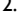
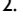
- 勿让任何物体阻挡位于灯上的光传感器，以确保自动调光模式正常运作。
- 在自动调光模式下，灯会自动监测周围的照明环境，并动态调整亮度与色温设置。
- 在自动调光模式下，若您手动调整亮度或色温设置，则自动调光模式将自动解除。

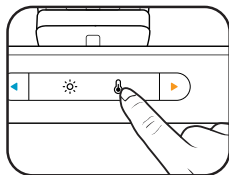


手动调整亮度与色温



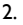
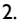


调整亮度

1. 在灯开启的状态下，触碰亮度调整键进入亮度调整模式，亮度调整键会亮起。
2. 触碰键以提高亮度，触碰键以降低亮度。您可在 15 阶的亮度中进行选择调整。

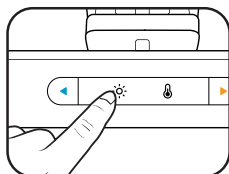


调整色温

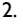
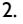
1. 在灯开启的状态下，触碰色温调整键进入色温调整模式，色温调整键会亮起。
2. 触碰键以调整为偏黄的色温，触碰键以调整为偏冷白的色温。您可在以下 8 种色温设定中进行选择调整：6500K (日光色)、5700K (冷白色)、5000K、4500K (中性白色)、4000K、3500K (暖白色)、3000K、2700K (柔白色)。

- 若电源供应突然中断，灯会在电源恢复后自动回复断电前的亮度与色温设置。

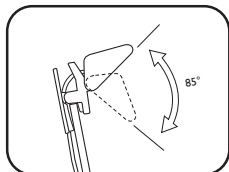
我的最爱模式



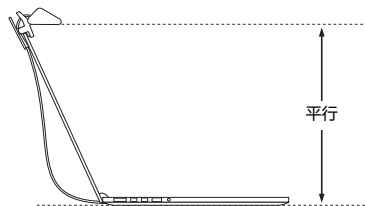
在您手动调整亮度与色温设置后，您可以利用此功能使灯将之记忆为您的最爱模式。

1. 依照您的需求，调整灯的亮度与色温。
 2. 调整亮度与色温完成后，持续按住我的最爱模式键约 3 秒钟。此时所有按键会同时闪烁三次，表示已记忆成功。
- 若要使用我的最爱模式，请触碰我的最爱模式键即可。

调整灯头角度



本灯的灯头提供约 85 度的调整范围，您可依照您的喜好以及所使用的屏幕尺寸调整灯头的角度。
建议您调整灯头的角度，使灯底部的发光面与桌面平行，以得到最佳的照明效果。



一般保养与故障诊断

- 请先将灯关闭，然后将 USB 电源线从 USB 端口取下。使用一块柔软、不掉棉絮的布沾上少许稀释过的中性清洁剂擦拭灯本体。切勿使用酒精或任何其它种类的化学溶剂，例如煤油、去渍油等，否则可能会损坏灯的外壳。
- 严禁使用水或任何液体直接冲洗灯的本体与部件。
- 若灯无法点亮，请确认 USB 电源线的连接是否确实，以及 USB 接头是否已完全插入 USB 端口。
- 若仍然无法解决问题，请停止使用并洽询原购买处。

规格

型号	AR18_C
DC 电源输入	5V, 1A
最大消耗功率	5W
灯具本体尺寸	260 x 43 x 46 mm (宽度 x 深度 x 高度)

Disposal of Waste Electrical and Electronic Equipment and/or Battery by users in private households in the European Union.



This symbol on the product or on the packaging indicates that this can not be disposed of as household waste. You must dispose of your waste equipment and/or battery by handing it over to the applicable take-back scheme for the recycling of electrical and electronic equipment and/or battery. For more information about recycling of this equipment and/or battery, please contact your city office, the shop where you purchased the equipment or your household waste disposal service. The recycling of materials will help to conserve natural resources and ensure that it is recycled in a manner that protects human health and environment.



Recycling information: See <http://www.benq.com/support/recycle> for details.

Mise au rebut des déchets d'équipements électriques et électroniques et/ou de piles par les propriétaires de résidences privées dans l'Union Européenne.



Ce symbole figurant sur le produit ou l'emballage signifie que celui-ci ne peut pas être jeté avec les ordures ménagères. Vous devez mettre vos d'équipements et/ou piles au rebut en les déposant dans un point désigné de collecte pour le recyclage des équipements électroniques et électriques et/ou piles. Pour de plus amples informations sur le recyclage de ce produit et/ou de piles, veuillez prendre contact avec le bureau local de votre ville, votre service de ramassage des ordures ménagères ou le magasin où vous avez acheté le produit. Le recyclage des matériaux aidera à préserver les ressources naturelles et à assurer que le recyclage est fait de manière à protéger la santé des hommes et l'environnement.



Informations concernant le recyclage : Voir <http://www.benq.com/support/recycle> pour plus de détails.

歐盟國家中的私人家庭使用者對於電子及電氣產品和/或電池的廢棄處置辦法。



產品或包裝上的這個圖示代表此產品不能當做一般家庭廢棄物處理。您必須將要丟棄的電氣與電子產品和/或電池交付予專門回收相關產品和/或電池的機構。如需回收此產品和/或電池的資訊，請聯絡您居住城市的相關單位。例如您購買此產品的地方或是處理家庭廢棄物的單位。回收可以保護自然資源並確保其回收方式不會危害到人體的健康與環境。



回收資訊：請造訪 <http://www.benq.com/support/recycle> 查閱相關詳情。

歐盟國家私人家庭用戶對废弃電氣和電子設備和/或電池的處理。



在产品或其包装上的此圖案，說明勿將该产品视为一般家用废弃物处理。该产品和/或电池报废时，请将该电机电子设备/或电池回收至当地的回收机构以确保正确处理该产品。要了解更多有关回收本设备和/或电池的信息，请联系当地有关机构、购买本产品的商店或家用废弃物处理中心。物质的回收将有利于保护自然资源，并确保其回收方式不会对环保以及人体健康造成负面影响。



回收信息：有关详细信息，请访问 <http://www.benq.com/support/recycle>。

Richtlinie zur Entsorgung von Elektro- und Elektronik-Altgeräten bzw. Batterien durch Benutzer in Privathaushalten innerhalb der Europäischen Union.



Das Symbol auf der Produktverpackung zeigt an, dass dieses Gerät nicht mit dem normalen Hausmüll entsorgt werden darf. Sie müssen Ihr Altgerät bzw. Batterien bei der zuständigen Rücknahmestelle für Elektro- und Elektronikmüll bzw. Batterien abgeben. Weitere Informationen über das Recycling dieses Geräts bzw. Batterien erhalten Sie von Ihren örtlichen Behörden, Ihrem Fachhändler oder der lokalen Rücknahmestelle. Fachgerechtes Wertstoffrecycling spart nicht nur wertvolle Ressourcen, sondern schützt auch Umwelt und Gesundheit.



Informationen zum Recycling: Einzelheiten finden Sie unter <http://www.benq.com/support/recycle>.

Smaltimento di apparecchi elettrici ed elettronici e/o batterie nell'Unione Europea da parte di utenti privati.



Questo simbolo sul prodotto o sulla confezione indica che esso non può essere smaltito come rifiuto domestico. È necessario smaltirlo restituendolo secondo lo schema di raccolta per il riciclaggio degli apparecchi elettrici ed elettronici e/o batterie. Per ulteriori informazioni sul riciclaggio di questo apparecchio e/o batterie, contattare l'ente della propria città, il negozio dove è stato acquistato l'apparecchio o il proprio servizio di smaltimento rifiuti domestico. Il riciclaggio dei materiali aiuterà a conservare le risorse naturali ed assicurare che il prodotto sia riciclato in un modo che protegga la salute umana e l'ambiente.



Informazioni sul riciclaggio: Fare riferimento al sito <http://www.benq.com/support/recycle> per i dettagli.

Утилизация электрического и электронного оборудования и/или аккумуляторов населением в Европейском союзе



Данный символ на изделии или на упаковке означает, что данное изделие запрещается утилизировать наравне с бытовыми отходами. Вы должны сдавать все прошедшие в негодность устройства и/или аккумуляторы для утилизации на специальный пункт сбора электрических или электронных устройств и/или аккумуляторов. Для получения подробных сведений о переработке этого оборудования и/или аккумуляторов обратитесь в местные органы управления, магазин, в котором был приобретен продукт, или службу по сбору бытовых отходов. Переработка материалов поможет сохранить природные ресурсы и обеспечит безопасность для здоровья людей и окружающей среды.



Информация о переработке: Подробности смотрите по адресу <http://www.benq.com/support/recycle>.

ヨーロッパ共同体における家庭からの電子および電気製品および電池の廃棄について。



本製品または梱包材料に記載されているこの記号は、これを家庭廃棄物として破壊することができないことを意味しています。電子または電気装置および電池の再利用規定に基づいて処理してください。本装置および電池の再利用についての詳しい情報は、お住まいの地域の市役所、本製品を購入された店、または家庭廃棄物処理機関にお問い合わせください。素材の再利用は自然環境の保護に役立つと共に、人類の健康や環境を確実に保護する方法で再利用されます。



リサイクル情報：詳しくは、<http://www.benq.com/support/recycle> をご覧ください。

English

DECLARATION OF CONFORMITY

The device complies with the requirements set out in the Council Directives on the Approximation of the Laws of the Member States relating Electromagnetic Compatibility (2004/108/EC) and Low Voltage Directive (2006/95/EC) and Radio and Telecommunications Terminal Equipment Directive (1999/5/EC), the Restriction of The Use of Certain Hazardous Substances in Electrical And Electronic Equipment Directive (2011/65/EU), Turkish EEE Directive; Turkish ErP (Decision 2010/643); the Commission Regulation (EC) No 1275/2008 implementing Directive 2005/32/EC of the European Parliament and of the Council with regard to eco-design requirements for standby and off mode electric power consumption of electrical and electronic household and office equipment, and the Commission Regulation (EC) No 1194/2012 implementing Directive 2009/125/EC of the European parliament and of the council establishing a framework for the setting of eco-design requirements for energy-related products.

Deutsch

KONFORMITÄTSERKLÄRUNG

Dieses Gerät erfüllt die Voraussetzungen, welche in den Richtlinien zur Angleichung der Rechtsvorschriften der Mitgliedstaaten in Bezug auf elektromagnetische Kompatibilität (2004/108/EC), Niederspannungsrichtlinie (2006/95/EC), Beschränkung der Verwendung bestimmter gefährlicher Stoffe in Elektro- und Elektronikgeräten (2011/65/EU), Türkische EEE-Direktive, Kommissionreglementierung (EC) Nr. 1275/2008 zur Ausführung der Richtlinie 2005/32/EC des Europaparlamentes und des Rats für Öko-Design-Voraussetzungen für Stromverbrauch im Standby- und Aus-Modus von Elektro- und Elektronikgeräten für den Heim- und Bürogebrauch und die Verordnung (EC) Nr. 1194/2012 der Kommission zur Durchführung der Richtlinie 2009/125/EG des Europäischen Parlaments und des Rats zur Etablierung eines Rahmens zum Aufstellen von Voraussetzungen für Öko-Designs für Energie verbrauchende Produkte aufgestellt wurden.

Français

DÉCLARATION DE CONFORMITÉ

Cet appareil est conforme aux exigences énoncées dans les directives du Conseil sur le rapprochement des législations des États membres concernant la compatibilité électromagnétique (2004/108/CE) et la Directive basse tension (2006/95/CE), la directive relative à la limitation de l'utilisation de certaines substances dangereuses dans les équipements électriques et électroniques (2011/65/UE), la directive EEE turc, le règlement (CE) n° 1275/2008 mettant en œuvre la directive 2005/32/CE du Parlement européen et du Conseil en ce qui concerne les exigences d'écoconception pour le mode veille et arrêt de la consommation d'énergie électrique d'appareils électriques et électroniques et matériel de bureau, et de la Règlement (UE) no 1194/2012 de la Commission portant application de la directive 2009/125/CE du Parlement européen et du Conseil établissant un cadre pour la fixation d'exigences en matière d'écoconception applicables aux produits liés à l'énergie.

Italiano

DICHIARAZIONE DI CONFORMITÀ

Il dispositivo è conforme con i requisiti esposti nel Consiglio Direttivo in materia di Approssimazione delle Leggi degli Stati Membri in relazione alla Compatibilità Elettromagnetica (2004/108/EC) e alla Direttiva basso voltaggio (2006/95/EC), Direttiva sulla restrizione dell'uso di sostanze pericolose nelle apparecchiature elettriche ed elettroniche (RoHS) (2011/65/UE), Direttiva EEE turca, Regolamento della Commissione (EC) No 1275/ 2008 che implementa la Direttiva 2005/32/EC del Parlamento europeo e del Consiglio in merito ai requisiti di ecodesign per il consumo di alimentazione elettrica in modalità standby e spento per le apparecchiature elettriche domestiche e di lavoro, e la Regolamento (UE) n. 1194/2012 della Commissione recante modalità di applicazione della direttiva 2009/125/CE del Parlamento europeo e del Consiglio che stabilisce la struttura dell'impostazione dei requisiti di ecodesign per prodotti basati su energia.

Русский

ЗАЯВЛЕНИЕ О СООТВЕТСТВИИ

Это устройство соответствует требованиям Комиссии на основе законов государств-участников относительно электромагнитной совместимости (2004/108/EC), директиве для низковольтного оборудования (2006/95/EC) и директиве о радио- и телекоммуникационном терминальном оборудовании (1999/5/EC), Директивы по ограничению использования некоторых опасных веществ в электрическом электронном оборудовании (2011/65/EU), Турецкой директивы EEE, Правил комиссии (EC) No 1275/2008 обеспечивающей выполнение Директивы 2005/32/EC Европейского Парламента и Совета относительно требований экодизайна для потребления энергии в режиме ожидания и в режиме отключения бытовым электрическим и электронным оборудованием и офисной техникой, и Правил комиссии (EC) No 1194/2012 обеспечивающей выполнение Директивой 2009/125/EC Европейского парламента и совета, установившего рамки для создания требований экодизайна для электроприборов.

FCC statement

Federal Communication Commission Interference Statement

This equipment has been tested and found to comply with the limits for a Class B digital device, pursuant to Part 15 of the FCC Rules. These limits are designed to provide reasonable protection against harmful interference in a residential installation. This equipment generates, uses and can radiate radio frequency energy and, if not installed and used in accordance with the instructions, may cause harmful interference to radio communications. However, there is no guarantee that interference will not occur in a particular installation. If this equipment does cause harmful interference to radio or television reception, which can be determined by turning the equipment off and on, the user is encouraged to try to correct the interference by one of the following measures:

- Reorient or relocate the receiving antenna.
- Increase the separation between the equipment and receiver.
- Connect the equipment into an outlet on a circuit different from that to which the receiver is connected.
- Consult the dealer or an experienced radio/TV technician for help.

This device complies with Part 15 of the FCC Rules. Operation is subject to the following two conditions: (1) This device may not cause harmful interference, and (2) this device must accept any interference received, including interference that may cause undesired operation.

FCC Caution: Any changes or modifications not expressly approved by the party responsible for compliance could void the user's authority to operate this equipment.