



M73 系列
網路投影機
操作手冊

版權

2018 版權所有，BenQ Corporation。所有權利受到保護。未獲 BenQ Corporation 書面同意之前，不得將本出版品的任何部份以電子、機械、電磁、光學、化學、人工或其它任何方式重製、傳送、改寫、儲存於檢索系統，或翻譯成任何語言或電腦語言。

本手冊述及之其它所有標誌、產品或公司名稱，皆為其個別公司的註冊商標或版權物，且僅供參考用途。

免責聲明

對於本文之任何明示或暗示內容，BenQ Corporation 不做任何聲明或保證，亦明確拒絕提供任何保證、可交易性、或針對任何特定目的之適用性。此外，BenQ Corporation 保留隨時修改或變更手冊內容之權利，且無須通知任何人士。

本使用手冊致力為客戶提供最新、最精確的資訊，因此所有內容皆可能隨時修改恕不事先通知。如需本手冊的最新版本，請造訪 <http://www.benq.com>。

對於本產品所連結，且受協力廠商維護和控管之網站或類似資源內容，BenQ 概不負責。提供上述網站或類似資源之連結，並不代表 BenQ 以明示或暗示方式針對其內容提供任何保證或聲明。

本產品預先安裝之所有協力廠商內容或服務皆採「原狀」提供。對於協力廠商提供之內容或服務，BenQ 不提供任何明示或暗示保證。對於協力廠商所提供內容或服務之精確性、有效性、更新性、合法性或完整性，BenQ 不提供任何擔保或保證。無論在任何情況下，BenQ 對於協力廠商提供之內容或服務（包括其疏失）皆概不負責。

協力廠商提供之服務可能會暫時或永久終止。BenQ 不擔保或保證協力廠商提供之所有內容或服務皆隨時可用，且對於這些內容和服務之終止概不負責。

此外，您在協力廠商營運之網站或類似資源所從事的任何交易，皆與 BenQ 無關。

如有任何問題、疑問或爭議，您應自行聯絡內容或服務供應商。

目錄

準備工作	5
切換到 進階	5
透過有線方式連接	6
設定投影機的有線網路	6
透過有線方式將電腦連線至投影機	7
透過無線方式連接	8
設定投影機的無線網路	8
以無線的方式將電腦或行動裝置連線至投影機	9
透過 QCast 投影 (PC 適用)	10
最低系統需求	10
事前作業	10
下載 QCast	10
安裝 QCast	10
將電腦連線至投影機	11
選取輸入來源功能表中的 網路顯示	11
啟動 QCast	11
使用 QCast	13
角色指派	13
網路顯示代碼	14
鏡像關 / 鏡像開 / 擴展屏	14
畫質	15
聲音	15
相容模式	16
進階設定	16
首選	20
透過 QCast 投影 (行動裝置適用)	21
最低系統需求	21
事前作業	21
選取輸入來源功能表中的 網路顯示	21
下載 QCast	21
將行動裝置連線至投影機	22

啟動 QCast	22
使用 QCast	25
角色指派.....	25
網路顯示代碼.....	26
鏡像關 / 鏡像開.....	26
圖片.....	27
實物攝像.....	27
文檔.....	27
進階設定.....	28
首選.....	28
使用網頁瀏覽器管理投影機.....	29
支援的網頁瀏覽器.....	29
設定投影機的待機設定.....	29
存取 BenQ Projector Control System	29
主要功能.....	31
透過無線方式連線至網際網路.....	39
透過 QCast 連線至網際網路.....	39
透過投影機 OSD 連線至網際網路.....	39
PJLink 指令.....	41

準備工作

BenQ 投影機具備有線和無線網路功能。透過網路連線，您可以使用 **QCast** 應用程式投影電腦或行動裝置的螢幕畫面。您也可以從遠端設備如桌上型電腦、筆記型電腦、平板電腦和智慧型手機，使用網頁瀏覽器管理和控制投影機。

為了使用這些功能，您需要完成下列小節所述的步驟。透過網路投影的基本工作流程是：

1. 設定投影機的有線或無線網路。
如需詳細資訊，請參閱第 6 頁的「設定投影機的有線網路」或第 8 頁的「設定投影機的無線網路」。
2. 將電腦或行動裝置連線至投影機。
如有有線連線的詳細資訊，請參閱第 7 頁的「透過有線方式將電腦連線至投影機」。
如需無線連線的詳細資訊，請參閱第 9 頁的「以無線的方式將電腦或行動裝置連線至投影機」。
3. 在電腦或行動裝置下載 **QCast**。
如需在電腦下載 **QCast** 的詳細資訊，請參閱第 10 頁的「下載 **QCast**」。
如需在行動裝置下載 **QCast** 的詳細資訊，請參閱第 21 頁的「下載 **QCast**」。
4. 透過 **QCast** 投影。
如需透過有線連線使用電腦投影的詳細資訊，請參閱第 11 頁的「啟動 **QCast**」。
如需透過無線連線使用電腦投影的詳細資訊，請參閱第 11 頁的「啟動 **QCast**」。
如需使用行動裝置投影的詳細資訊，請參閱第 22 頁的「啟動 **QCast**」。

切換到進階

您初次進入投影機的 OSD 功能表時，會看見 OSD 的**基本**。在設定投影機和網路以使用本指南所述的功能前，需要切換到 OSD 的**進階**。依照下列步驟切換到**進階**：

1. 啟動投影機。
2. 按下 **MENU** 開啟 OSD 的**基本**。
3. 反白**功能表類型**，然後按下 **OK**。
4. 反白**進階**，然後按下 **OK**。

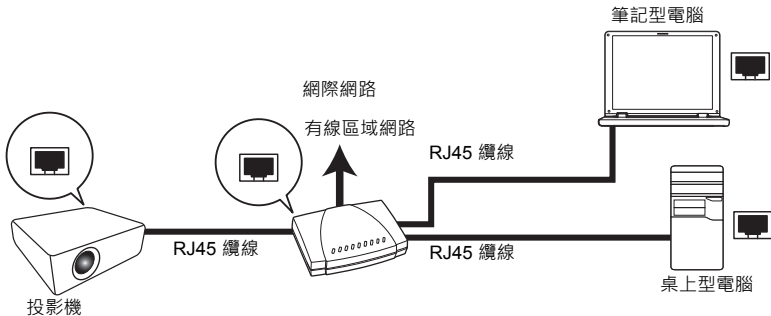
OSD 功能表此時將設定為**進階**，以供您開始進行網路設定。



將功能表類型設定為**進階**後，每次您按下 **MENU** 按鈕，**進階**就會出現。

透過有線方式連接

對於透過有線網路投影，您需要將投影機和裝置連線到同一個區域網路 (LAN)。



設定投影機的有線網路

如果您是在 DHCP 環境中：

如果投影機在 DHCP 環境中，您不需要手動設定 IP 位址。依照下列步驟設定 DHCP 環境中投影機的有線網路：

1. 透過 RJ45 纜線將投影機連線至區域網路。
2. 啟動投影機。
3. 按下 **MENU**，開啟進階。
4. 反白網路，然後按下 **OK**。
5. 反白有線區域網路，然後按下 **OK**。
6. 反白 DHCP，然後按下 **OK**。
7. 選取開啟，然後按下 **OK**。
8. 反白套用，然後按下 **OK**。
9. 再次進入有線區域網路頁面，檢查 IP 位址、子網路遮罩、預設閘道和 DNS 伺服器是否已自動設定。確定狀態為連線。



如果 IP 位址仍未出現，請連絡您的網路管理員。

如果在非 DHCP 環境：

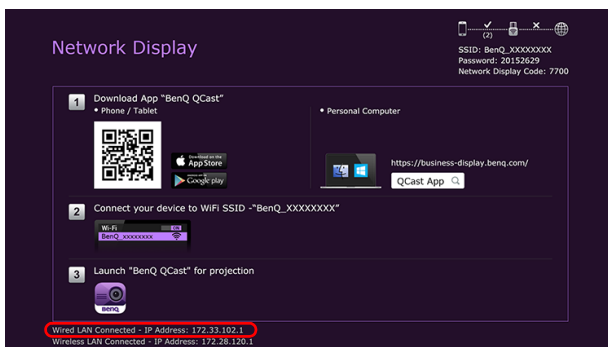
如果投影機在非 DHCP 環境中，您需要手動設定 IP 位址、子網路遮罩、預設閘道和 DNS 伺服器。依照下列步驟設定非 DHCP 環境中投影機的有線網路：

1. 重複第 6 頁的「如果您是在 DHCP 環境中：」所述的步驟 1 至 5。
2. 反白 DHCP，然後按下 **OK**。
3. 選取關閉，然後按下 **OK**。
4. 如需 IP 位址、子網路遮罩、預設閘道和 DNS 伺服器等設定的詳細資訊，請連絡您的網路管理員。
5. 輸入投影機的 IP 位址、子網路遮罩、預設閘道和 DNS 伺服器，並且視需要指派值。
6. 完成設定後，反白套用並按下 **OK**。

投影機此時已連線至區域網路，可供位於同一個區域網路的任何裝置存取。



此外，若要檢查投影機的 IP 位址，請確定投影機已連線至網路，並按下投影機上的 **SOURCE**，然後選取網路顯示。網路顯示螢幕的左下角會顯示 IP 位址。



透過有線方式將電腦連線至投影機

依照下列步驟透過區域網路將電腦連線至投影機：

1. 確定投影機已連線至區域網路。您可進入**有線區域網路**頁面，檢查 **IP 位址**、**子網路遮罩**、**預設閘道**和 **DNS 伺服器**是否已視需要設定，以及狀態是否為**連線**。
2. 透過 **RJ45** 纜線將電腦連線至同一個區域網路。

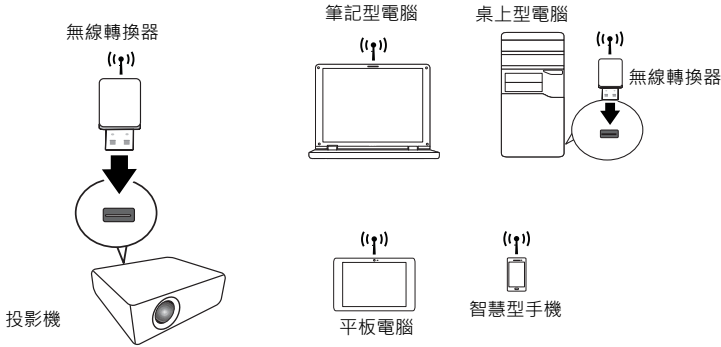
現在電腦和投影機已經在同一個區域網路中。



電腦應該完成妥善的設定，以便偵測有線網路連線。關於如何設定有線網路連線，請參閱電腦的使用手冊，或造訪製造商的網站。

透過無線方式連接

如果您要以無線的方式投影，必須先在投影機上安裝 BenQ WDR8192 USB 無線顯示轉換器。投影機未隨附此 USB 無線顯示轉換器，需另購。請勿安裝其它任何類型的無線轉換器或模組。

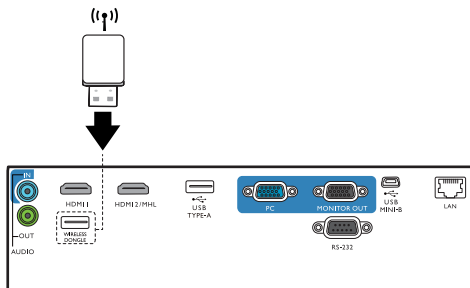


安裝 USB 無線顯示轉換器後，投影機即可成為無線區域網路存取點 (AP)，以便電腦或行動裝置直接連線至這個無線隨意網路。此外，安裝 USB 無線顯示轉換器後，投影機也會連線至貴單位的無線網路，以便您能夠在進行投影和簡報時存取網際網路。如需透過無線連線存取網際網路的詳細資訊，請參閱第 17 頁的「[Network Setup \(網路設定\)](#)」或第 39 頁的「[透過無線方式連線至網際網路](#)」。

設定投影機的無線網路

若要以無線方式使用投影機，請依照下列步驟進行：

1. 關閉已開啟的投影機。
2. 將指定的 USB 無線顯示轉接器插入投影機後方的 **WIRELESS DONGLE** 連接埠。
3. 啟動投影機。



- 請勿在投影機開啟電源時，將轉接器插入投影機，以免無法確實進行網路連線。
- 如果要在操作時重新插入轉接器，請先關閉投影機電源。



無線轉換器僅應該安裝於 **WIRELESS DONGLE** 連接埠。將轉換器安裝於投影機的 **USB TYPE-A** 連接埠，將導致無線轉換器無法運作。

投影機的無線網路將自動設定。投影機此時將成為無線區域網路存取點，可供電腦或行動裝置透過無線的方式存取。

如果要檢查投影機的無線網路連線狀態，請依照下列步驟進行：

1. 按下 **MENU**，開啟進階。
2. 反白**網路**，然後按下 **OK**。
3. 反白**無線區域網路**，然後按下 **OK**。
4. 反白**點對點**，然後按下 **OK**。
5. 在**點對點**頁面上，確定**狀態**為**連線**，而且**網路 (SSID)** 資訊和 **IP 位址** 已顯示。



- 網路 (SSID) 是識別透過網路連線的投影機所用的投影機 ID，而且可修改。如果要修改 SSID，請選取**點對點**頁面上的**網路 (SSID)**，(SSID) 頁面將出現。在 (SSID) 頁面上，您可修改投影機的 SSID。選取**認可**可使修改生效。
- 投影機支援 WPA2 安全加密。
- SSID 最多可以有 13 個英數字元。
- 也可使用網頁瀏覽器修改 SSID 和密碼。如需詳細資訊，請參閱第 37 頁的「**Network Settings (網路設定)**」。

以無線的方式將電腦或行動裝置連線至投影機

依照下列步驟，以無線的方式將電腦或行動裝置連線至投影機：

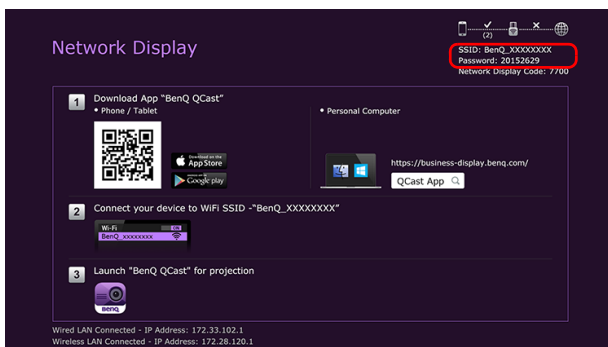
1. 確定 BenQ USB 無線顯示轉換器已確實插入投影機後方的 **WIRELESS DONGLE** 連接埠。
2. 檢查投影機的無線網路連線狀態。進入**點對點**頁面，確定已設定**網路 (SSID)**，而且**狀態**顯示**連線**。
3. 開啟電腦或行動裝置的無線功能表，並搜尋可用的無線網路。
4. 選取投影機的 SSID。
5. 輸入連線至投影機的登入密碼。您可以在 (SSID) 頁面上找到密碼。



如果電腦或行動裝置無法偵測到無線網路，請參閱電腦或行動裝置的使用手冊，抑或是造訪製造商的網站，瞭解如何連線至無線網路。



此外，若要檢查投影機的登入密碼和 SSID，請確定 **USB 無線顯示轉換器** 已正確安裝於投影機，並按下投影機上的 **SOURCE**。選取**網路顯示**。畫面右上角會顯示 SSID 和密碼。



透過 QCast 投影 (PC 適用)

QCast 應用程式可供您將電腦的螢幕畫面以及儲存的相片和文件投影到 **BenQ** 網路投影機。

最低系統需求

安裝並執行 **QCast** 前，請確定電腦符合下列需求。

- **Windows** 作業系統 (OS) 的電腦：
 - 支援的作業系統版本：**Windows 7 / 8.0 / 8.1 / 10**
 - **CPU**：**雙核心 Intel Core i 2.4GHz** 同等級或更高
 - **記憶體**：**4GB DDR 記憶體**或更高
 - **顯示卡**：**256MB VRAM** 同等級或更高
 - 不支援 **Atom** 處理器
- **Mac OS** 的電腦：
 - 支援的作業系統版本：**Mac OS X 10.11 / OS X 10.12** (支援最新的 2 個版本。)
 - **CPU**：**雙核心 Intel Core i 1.4GHz** 同等級或更高
 - **顯示卡**：**Intel、nVIDIA 或 ATI 64MB VRAM** 同等級或更高
 - 不支援 **PowerPC**。



BenQ 不為個別使用者環境相容性做出保證。部份使用者執行 **QCast** 時，可能出現相容性問題。

事前作業

透過 **QCast** 投影的基本工作流程：

1. 從 **BenQ** 的網站下載 **QCast**。
2. 在電腦上安裝 **QCast**。
3. 將電腦連線至投影機。
4. 選取輸入來源功能表中的**網路顯示**。
5. 啟動 **QCast** 並開始投影。

下載 QCast

請造訪 **BenQ** 的網站 <http://business-display.benq.com/en/getsupport/downloads.html> 或 www.BenQ.com，並依照機型名稱搜尋投影機，然後從投影機的功能頁面下載最新版 **QCast**。

安裝 QCast

適用於 Windows OS

1. 從 **BenQ** 網站下載完成時，請按兩下 **.exe** 檔案。
2. 依照螢幕上的指示完成安裝。

適用於 Mac OS

1. 從 BenQ 網站下載完成時，請按兩下 **dmg** 檔案顯示其內容。
2. 將內容拖曳至電腦的**應用程式**資料夾。隨即自動安裝。

將電腦連線至投影機

您可透過有線或無線網路將電腦連線至投影機。

透過有線方式連接

確定已建立投影機的有線連線，而且電腦和投影機均連線至同一個區域網路。如需詳細資訊，請參閱第 6 頁的「[透過有線方式連接](#)」。

透過無線方式連接

確定 BenQ WDRT8192 USB 無線顯示轉換器安裝於投影機，而且電腦已連線至投影機的無線網路。如需詳細資訊，請參閱第 8 頁的「[透過無線方式連接](#)」。

選取輸入來源功能表中的網路顯示

將電腦的螢幕畫面投影至投影機前，必須選取輸入來源功能表中的**網路顯示**。

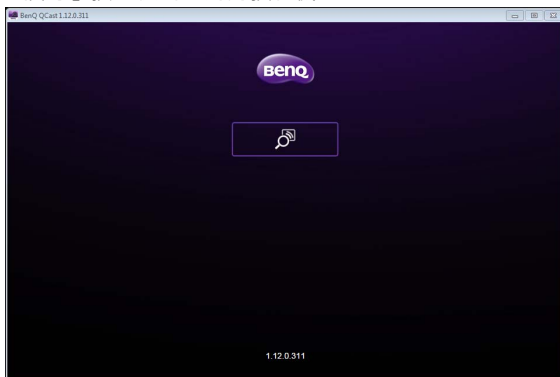
1. 按下投影機上的 **SOURCE**。
2. 反白**網路顯示**，然後按下 **OK**。

啟動 QCast

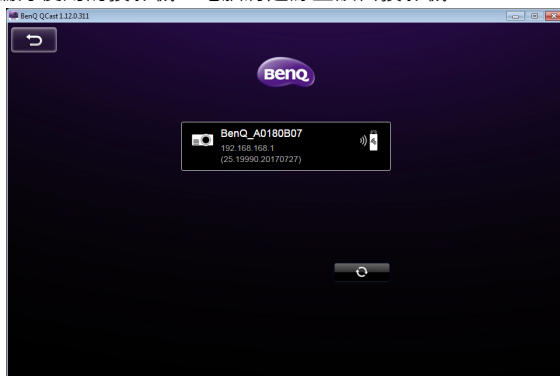
1. 啟動 **QCast**。



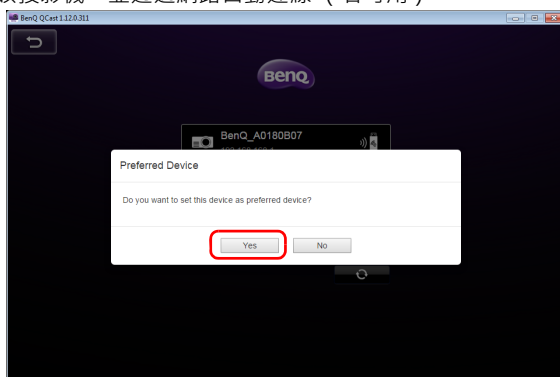
2. 按一下「**搜尋**」按鈕偵測可用的投影機。



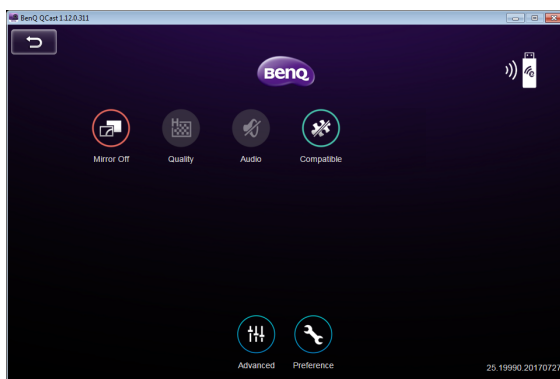
3. 按一下偏好使用的投影機，電腦將連線至該台投影機。




4. 偏好裝置提示將隨即顯示。如果您要設定該台投影機成為預設投影機，請按一下是。若已將該台投影機設定為預設投影機，下次您啟動 **QCast** 時，電腦就會搜尋該投影機，並透過網路自動連線（若可用）。

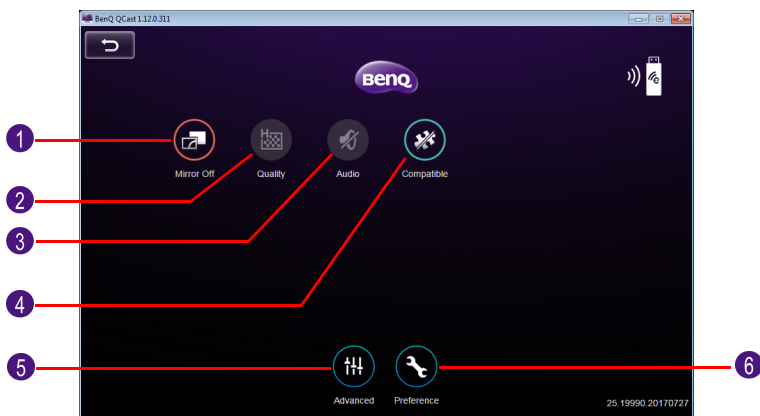


5. 您確認或拒絕偏好裝置設定後，**QCast** 主要畫面將出現。您即可開始使用 **QCast**。



使用 QCast

 雖然功能相同，但是使用者介面上的顯示文字可能因作業系統而有所不同。



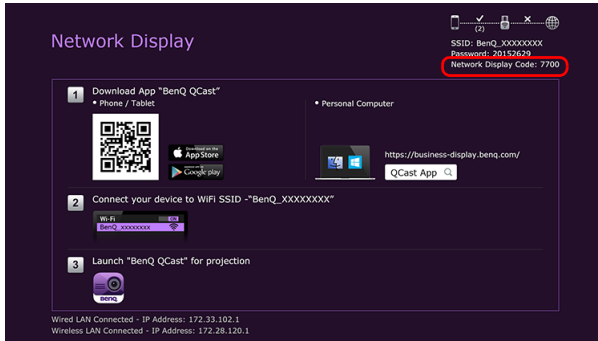
編號	功能	說明
1	鏡像關 / 鏡像開 / 擴展屏	可供您將畫面鏡映或延伸到投影機。如需詳細資訊，請參閱第 14 頁的「鏡像關 / 鏡像開 / 擴展屏」。
2	畫質	可供您調整影像畫質。如需詳細資訊，請參閱第 15 頁的「畫質」。
3	聲音	可供您廣播投影機的音訊。如需詳細資訊，請參閱第 15 頁的「聲音」。
4	相容模式	可供您鏡映電腦上滑鼠停留在文件或資料夾時顯示的資訊。如需詳細資訊，請參閱第 16 頁的「相容模式」。
5	進階設定	可供您檢視 QCast 的詳細資訊。如需詳細資訊，請參閱第 16 頁的「進階設定」。
6	首選	可供您設定個人偏好設定。如需詳細資訊，請參閱第 20 頁的「首選」。

角色指派

第一位使用 QCast 連線至投影機的使用者將被指派為主控者。後續加入的使用者將被指派為訪客。只有主控者才能使用進階設定功能。如需詳細資訊，請參閱第 16 頁的「進階設定」。

網路顯示代碼

如果您是第一位連線至投影機的使用者（主控者），點擊**鏡像關** / **鏡像開**按鈕在投影機鏡映電腦畫面時，將出現密碼提示要求輸入密碼。您需要輸入**網路顯示代碼**才能開始鏡映。**網路顯示**畫面右上角將顯示**網路顯示代碼**。



- 如果投影機未顯示**網路顯示**畫面，請按下投影機的 **SOURCE**，然後選取**網路顯示**檢視畫面。
- 後續的使用者（訪客）不需要輸入**網路顯示代碼**即可加入對談。不過，投影要求必須獲得主控者准許。如需詳細資訊，請參閱第 20 頁的「首選」。

鏡像關 / 鏡像開 / 擴展屏

您可以按**鏡像關** / **鏡像開** / **擴展屏**按鈕，切換不同的顯示選項。可用的選項有：**鏡像關**、**鏡像開**和**擴展屏**。

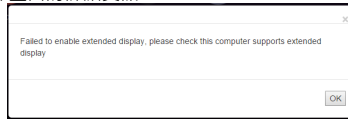
圖示	名稱	說明
	鏡像關	鏡像關顯示時，畫面未鏡映於投影機。
	鏡像開	鏡像開顯示時，畫面鏡映於投影機，使用者可看見您的畫面。
	擴展屏	擴展屏顯示時，投影機將成為電腦的延伸桌面。



- 如果您是第一位使用者，點擊**鏡像關** / **鏡像開** / **擴展屏**按鈕切換至**鏡像開**時，密碼提示將出現。如需詳細資訊，請參閱第 14 頁的「網路顯示代碼」。



部份電腦可能不支援擴展屏。如果通知延伸顯示失敗，請參閱電腦的使用手冊或造訪製造商的網站，瞭解鏡映或延伸畫面的詳細資訊。



畫質

您可以按畫質按鈕切換高畫質與低畫質。

圖示	名稱	說明
	高畫質	高畫質顯示時，鏡映的畫面將呈現較高的影像畫質，但是傳輸速度會降低。
	低畫質	低畫質顯示時，鏡映的畫面將呈現一般的影像畫質，但是傳輸速度會提高。
	畫質	QCast 設定為鏡像關時，將無法選取此按鈕。



聲音


您可以按一下聲音按鈕切換聲音關與聲音開。

圖示	名稱	說明
	聲音關	聲音關顯示時，投影機的喇叭將關閉。
	聲音開	聲音開顯示時，投影機的喇叭將開啟。
	聲音	QCast 設定為鏡像關時，將無法選取此按鈕。

相容模式


使用 **QCast** 投影時，將滑鼠停留在文件或資料夾上，將顯示文件或資料夾資訊。**相容模式** 按鈕可供您啟用 / 停用此功能。

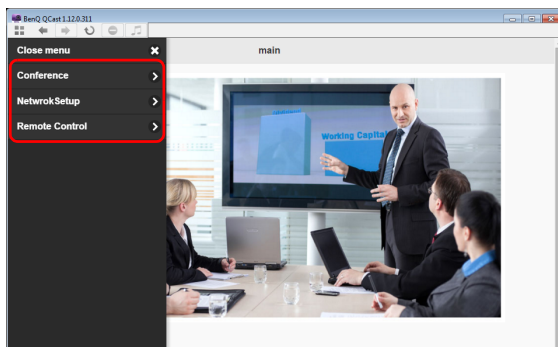
圖示	名稱	說明
	相容模式呈現灰色	相容模式呈現灰色時，其他使用者看不見滑鼠停留時顯示的資訊。
	相容模式	相容模式開啟時，其他使用者可看見滑鼠停留時顯示的資訊。

 只有 Windows 7 的作業電腦支援**相容模式**功能。

進階設定

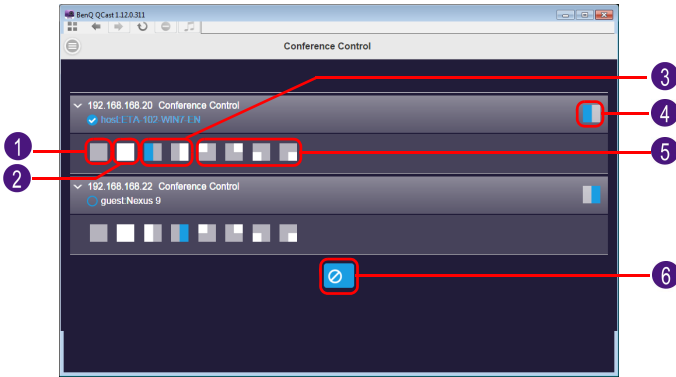
您按一下主要畫面的**進階設定**時，**進階設定**面板將出現。**進階設定**提供 **Conference** (會議)、**Network Setup** (網路設定) 和 **Remote Control** (遙控器) 選項。

圖示	名稱	說明
	進階設定	<ul style="list-style-type: none">• 包含 Conference (會議)、Network Setup (網路設定) 和 Remote Control (遙控器) 選項。• 只有主控者才能存取進階設定功能表的選項。• 訪客無法使用進階設定選項，而且該按鈕會在訪客的畫面上呈現灰色。



Conference (會議)

Conference (會議) 可供主控者在多位使用者連線至投影機時建立和管理簡報。



編號	說明
1	中斷使用者的簡報連線。
2	在全螢幕模式中投影使用者的畫面。
3	在半螢幕模式中投影使用者的畫面。
4	顯示 / 隱藏使用者狀態列。
5	在 4 向分屏螢幕模式中投影使用者的畫面。
6	中斷所有使用者 (包括主控者) 的簡報連線。



對於主控者，初次進行會議需要網路顯示代碼。對於訪客，登入要求需要主控者核准。如需要詳細資訊，請參閱第 14 頁的「網路顯示代碼」和第 20 頁的「首選」。

Network Setup (網路設定)

使用透過無線方式連接小節所述的步驟設定投影機的無線隨意網路時，電腦或行動裝置的投影機連線將無法連線至網際網路。**Network Setup (網路設定)** 選項可供您將投影機連線至無線網路，以便連線裝置能夠連線至網際網路。

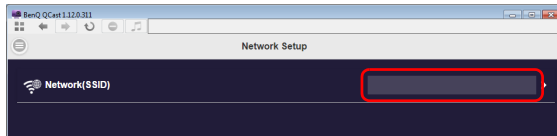


投影機的 OSD 也提供此選項。請參閱第 39 頁的「透過無線方式連線至網際網路」。

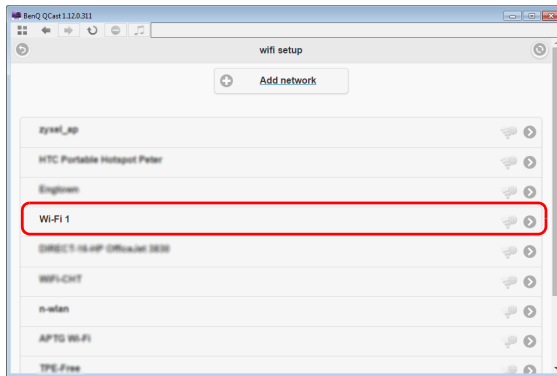
透過 Network Setup (網路設定) 連線至網際網路

依照下列步驟將投影機連線至具網路存取功能的無線網路：

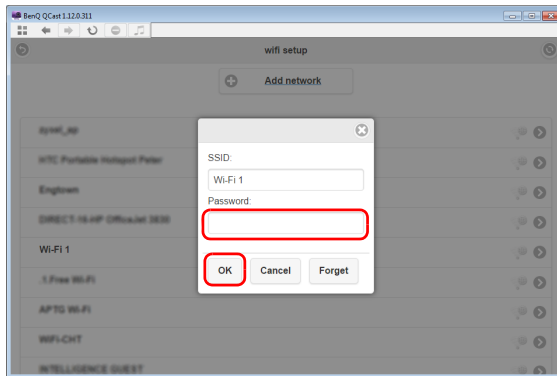
1. 按一下**進階設定**面板的 **Network Setup (網路設定)**，顯示 **Network Setup (網路設定)** 畫面。
2. 按一下**網路 (SSID)** 顯示可用的無線網路。



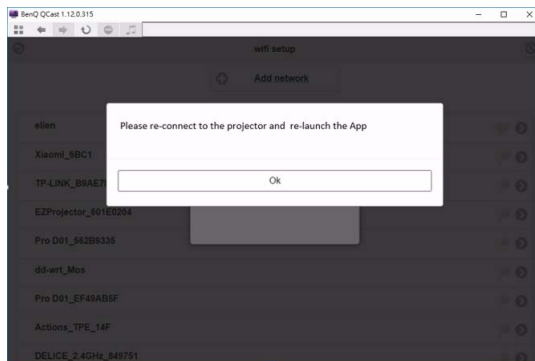
3. 投影機偵測到的無線網路清單隨即顯示。選取要投影機連線的無線網路。




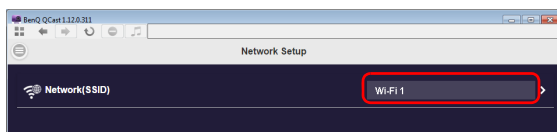
4. 輸入密碼，並按一下**確定**繼續。



5. 如果投影機成功連線至無線網路，將出現訊息指示您重新連線至投影機。此訊息顯示時，關閉 **QCast**，並將電腦重新連線至投影機，然後重新啟動 **QCast**。

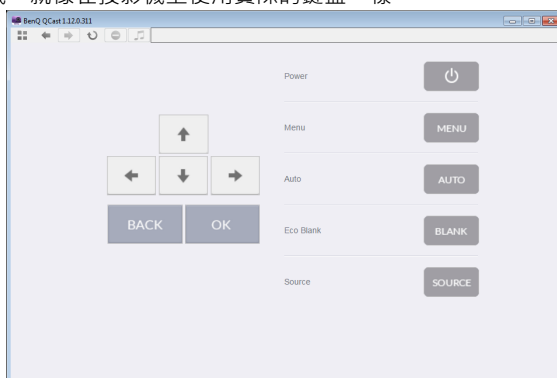


 若要確認投影機是否連線至無線網路，您可以再次進入 **QCast** 的 **Network Setup**（網路設定），檢查無線網路的 **SSID** 是否顯示。



Remote Control（遙控器）

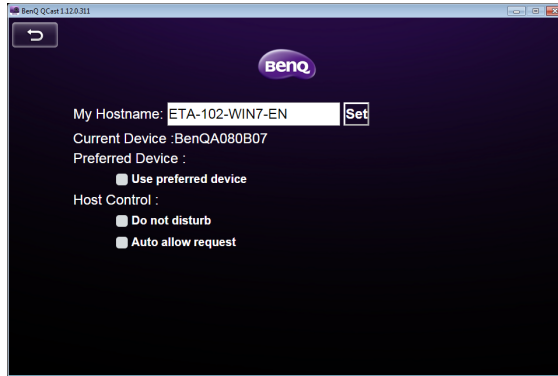
您按一下進階設定面板的 **Remote Control（遙控器）** 時，虛擬鍵盤將出現。可供您控制投影機，就像在投影機上使用實際的鍵盤一樣。



首選

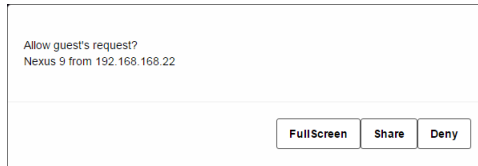
首選可供使用者設定自己的自訂設定，在被指派為主控者時生效。

圖示	名稱	說明
	首選	可供使用者設定 My Hostname 、 首選設備 和 控制主機 。



- **My Hostname**：設定電腦的自訂名稱。按下 **Set**（設置）使主機名稱生效。
- **Current Device**：顯示正在鏡映畫面的投影機。
- **首選設備**：勾選將設定目前的投影機成為使用 **QCast** 時的預設投影機。
- **控制主機**：勾選**免打擾**將自動拒絕訪客的投影要求。勾選**自動允許請求**將自動接受訪客的投影要求。

QCast 支援多達 4 位使用者透過 4 向展示進行簡報。如果未勾選**自動允許請求**和**免打擾**，只要訪客嘗試投影，主控者的畫面就會出現要求確認方塊，如下圖所示。



- **Full Screen**：按一下 **Full Screen** 接受要求，並進入全螢幕投影。
- **Share**：按一下 **Share** 接受要求，並決定 2 向或 4 向投影。
- **拒絕**：按一下 **拒絕** 拒絕要求。

透過 QCast 投影（行動裝置適用）

QCast 應用程式可供您將行動裝置的螢幕畫面以及電腦上儲存的相片和文件投影到 BenQ 網路投影機。

最低系統需求

安裝並執行 QCast 前，請確定行動裝置符合下列需求。

- Android 作業系統 (OS) 的行動裝置：
 - 支援的作業系統版本：Android 5.0
 - CPU：四核心同等級或更高
 - 記憶體：1GB 記憶體或更高
 - 儲存空間：需要至少 100MB 可用空間
- iOS 的行動裝置：
 - 支援的作業系統版本：iOS 9 / 10（支援最新的 2 個版本。）
 - 支援 iPhone 5 之後的全部 iPhone 機型
 - 支援 iPad mini 2 之後的全部 iPad 機型
 - 儲存空間：需要至少 100MB 可用空間



BenQ 不為個別使用者環境相容性做出保證。部份使用者執行 QCast 時，可能出現相容性問題。

事前作業

透過 QCast 投影的基本工作流程是：

1. 選取輸入來源功能表中的**網路顯示**。
2. 使用行動裝置的應用程式商店下載並安裝 QCast。
3. 將行動裝置連線至投影機。
4. 啟動 QCast 並開始投影。

選取輸入來源功能表中的網路顯示

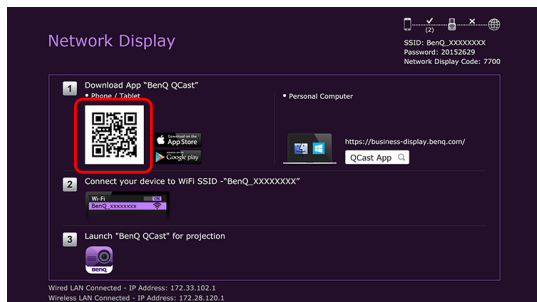
將電腦的螢幕畫面投影至投影機前，必須選取輸入來源功能表中的**網路顯示**。

1. 按下投影機上的 **SOURCE**。
2. 反白**網路顯示**，然後按下 **OK**。

下載 QCast

1. 確定投影機的輸入來源設定為**網路顯示**。

2. 確定行動裝置有網際網路連線。掃描網路顯示畫面顯示的 QR 碼。行動裝置將顯示 QCast 下載畫面。



3. 依照螢幕上的指示在行動裝置下載並安裝 QCast。

將行動裝置連線至投影機

若要以無線的方式將行動裝置連線至投影機，請依照網路顯示畫面顯示的步驟 2 進行，如需詳細指示，請參閱第 8 頁的「透過無線方式連接」。

啟動 QCast

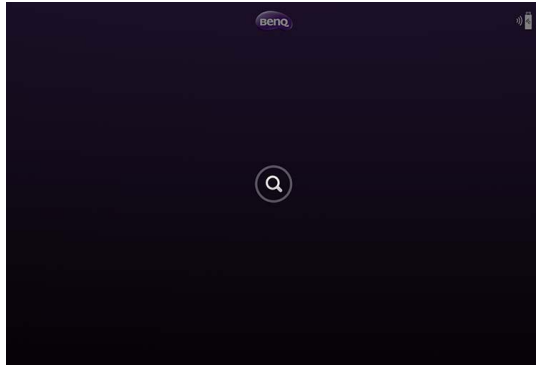
1. 啟動 QCast。



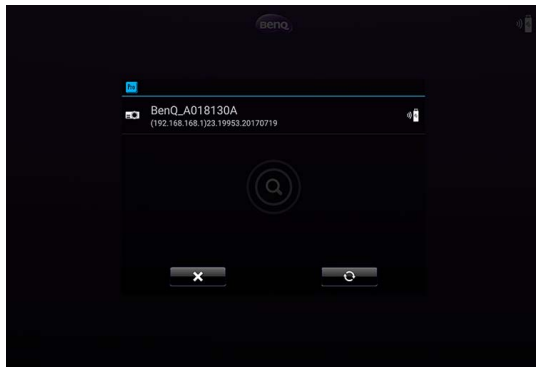
2. 點選 QCast。



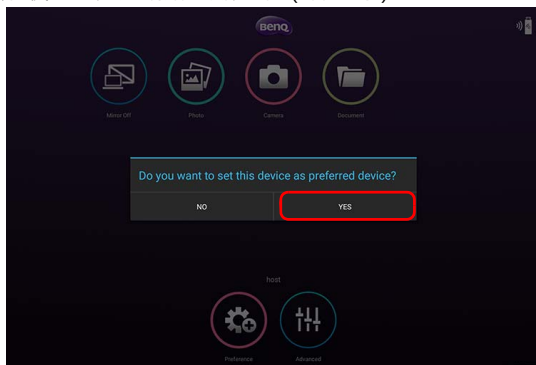
3. 點選「搜尋」按鈕偵測可用的投影機。



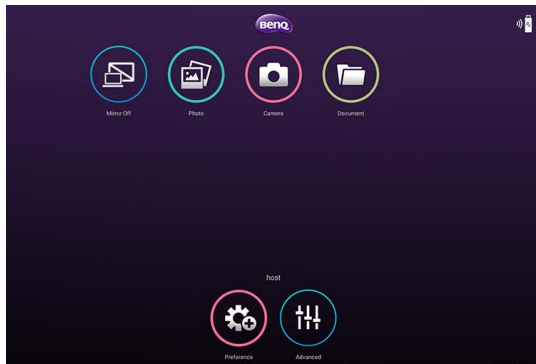
4. 點選偏好使用的投影機，行動裝置將連線至該台投影機。



5. 偏好裝置提示將隨即顯示。如果您要設定該台投影機成為預設投影機，請點選是。若已將該台投影機設定為預設投影機，下次您啟動 **QCast** 時，電腦就會搜尋該投影機，並透過網路自動連線（若可用）。



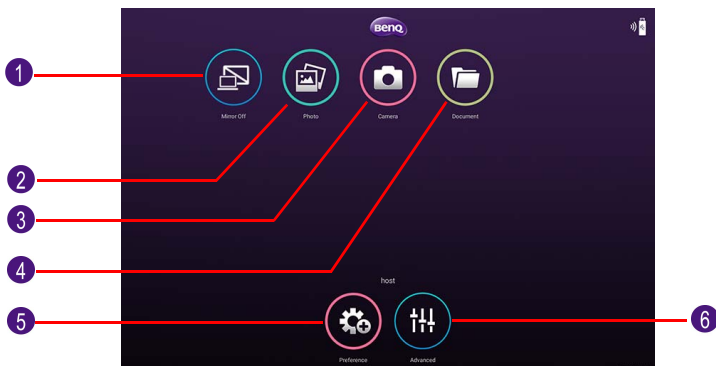
6. 您在前一個步驟確認或拒絕預設投影機的偏好裝置設定後，**QCast** 主要畫面將出現。您即可開始使用 **QCast**。



使用 QCast



雖然功能相同，但是使用者介面上的顯示文字可能因作業系統而有所不同。



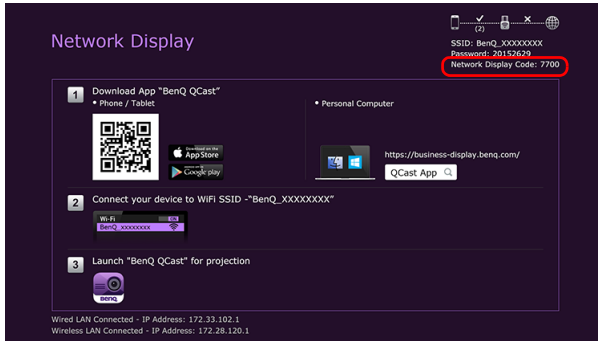
編號	功能	說明
1	鏡像關 / 鏡像開	可供您將畫面投影到投影機。如需詳細資訊，請參閱第 26 頁的「鏡像關 / 鏡像開」。
2	圖片	可供您顯示和分享裝置上儲存的影像。如需詳細資訊，請參閱第 27 頁的「圖片」。
3	實物攝像	可供您使用裝置的相機透過投影機廣播即時視訊傳送。如需詳細資訊，請參閱第 27 頁的「實物攝像」。
4	文檔	可供您分享裝置上儲存的文件。如需詳細資訊，請參閱第 27 頁的「文檔」。
5	首選	可供您設定個人偏好設定。如需詳細資訊，請參閱第 20 頁的「首選」。
6	進階設定	可供您檢視 QCast 的詳細資訊。如需詳細資訊，請參閱第 16 頁的「進階設定」。

角色指派

第一位使用 QCast 連線至投影機的使用者將被指派為主控者。後續加入的使用者將被指派為訪客。只有主控者才能使用進階設定功能。如需詳細資訊，請參閱第 16 頁的「進階設定」。

網路顯示代碼

如果您是第一位連線至投影機的使用者（主控者），點選**鏡像關 / 鏡像開**按鈕在投影機鏡映電腦畫面時，將出現密碼提示要求輸入密碼。您需要輸入**網路顯示代碼**才能開始鏡映。**網路顯示**畫面右上角將顯示**網路顯示代碼**。



- 如果投影機未顯示**網路顯示**畫面，請按下投影機的 **SOURCE**，然後選取**網路顯示**檢視畫面。
- 後續的使用者（訪客）不需要輸入**網路顯示代碼**即可加入對談。不過，投影要求必須獲得主控者准許。如需詳細資訊，請參閱第 20 頁的「首選」。

鏡像關 / 鏡像開

您可以點選**鏡像關 / 鏡像開**按鈕切換**鏡像關**與**鏡像開**。iOS 的作業裝置不會顯示此按鈕。

圖示	名稱	說明
	鏡像關	鏡像關顯示時，畫面未鏡映於投影機。
	鏡像開	鏡像開顯示時，畫面鏡映於投影機，使用者可看見您的畫面。



- 如果您是第一位使用者，點擊**鏡像關 / 鏡像開**按鈕切換至**鏡像開**時，密碼提示將出現。如需詳細資訊，請參閱第 26 頁的「網路顯示代碼」。

圖片

圖片按鈕可供您分享或顯示裝置上儲存的影像。

圖示	名稱	說明
	圖片	<ul style="list-style-type: none">• 依照螢幕上的指示或裝置的使用者介面分享或顯示影像。• 對於分享 iOS 作業裝置上儲存的影像，影像必須透過 iTunes 傳送到 QCast。• 在 iOS 作業裝置上第一次使用此功能時，要求確認提示將彈出。


實物攝像

實物攝像按鈕可供您使用裝置的相機透過投影機廣播即時視訊傳送。

圖示	名稱	說明
	實物攝像	<ul style="list-style-type: none">• 在 iOS 裝置上第一次使用此功能時，要求確認提示將彈出。• 支援縱向模式和橫向模式。

文檔

文檔按鈕可供您呈現和分享行動裝置上儲存的文件。


圖示	名稱	說明
	文檔	依照螢幕上的指示或行動裝置的使用者介面呈現或分享文件。



無法以此方式直接共用 iPhone 上的文件。若要共用 iPhone 上的文件，請使用 iTunes 先與 Mac 電腦同步，再從電腦共用。


進階設定

進階設定包含 **Conference**（會議）、**Network Setup**（網路設定）和 **Remote Control**（遙控器）選項。如需詳細資訊，請參閱第 16 頁的「進階設定」。

圖示	名稱	說明
	進階設定	<ul style="list-style-type: none">• 包含 Conference（會議）、Network Setup（網路設定）和 Remote Control（遙控器）選項。• 只有主控者才能存取進階設定功能表的選項。• 訪客無法使用進階設定選項，而且該按鈕會在訪客的畫面上呈現灰色。

首選

首選按鈕可供使用者設定自己的自訂設定，在被指派為主控者時生效。

圖示	名稱	說明
	首選	可供使用者設定 My Hostname 、 首選設備 和控制主機。如需詳細資訊，請參閱第 20 頁的「首選」。

使用網頁瀏覽器管理投影機

投影機連線至有線區域網路，而且投影機開啟或進入待機模式後，您可使用同一個網路中的任何電腦透過從電腦的網頁瀏覽器存取的 **BenQ Projector Control System** 管理和控制投影機。

支援的網頁瀏覽器

確定您使用下列其中一種網頁瀏覽器：

- Internet Explorer：9 / 10 / 11
- Chrome：55.0 / 56.0 / 57.0
- Safari：8.0 / 9.0 / 10.0
- Firefox：50.0 / 51.0 / 52.0

設定投影機的待機設定

若要在投影機處於待機模式時從遠端控制投影機，您需要啟用投影機的網路待機模式和顯示器輸出設定。若要這麼做，請依照下列步驟進行：

1. 按下投影機的 **MENU** 開啟進階選項。
2. 反白系統，然後按下 **OK**。
3. 反白待機設定，然後按下 **OK**。
4. 反白網路，然後按下 **OK**。
5. 反白啟用網路待機模式，然後按下 **OK**。
6. 選取開啟，然後按下 **OK**。
7. 按下 **BACK** 返回待機設定。
8. 反白顯示器輸出，然後按下 **OK**。
9. 選取開啟，然後按下 **OK**。

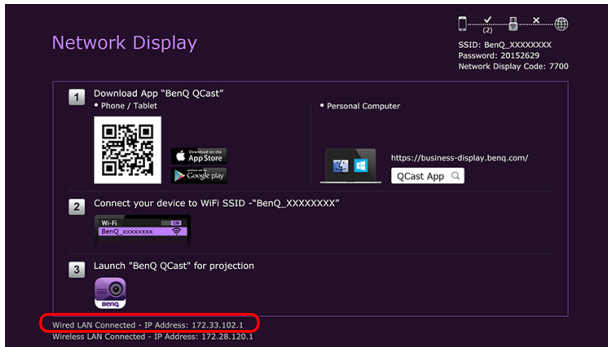
存取 BenQ Projector Control System

1. 確定電腦和投影機均連線至同一個區域網路。如需詳細資訊，請參閱第 6 頁的「透過有線方式連接」。
2. 在電腦上啟動網頁瀏覽器。
3. 在瀏覽器的網址列中輸入投影機的 IP 位址，並按下電腦的 **Enter** 鍵。





您可以依照第 6 頁的「設定投影機的有線網路」所述的步驟檢查投影機的 IP 位址。或者，您也可以按下投影機上的 **SOURCE**，選取網路顯示。螢幕的左下角會顯示 IP 位址。



4. **BenQ Projector Control System** 的主頁面隨即出現。這個網頁可供存取下列小節所述的各種功能。

Projector	
Projector Device Name	T02
Model Name	MW732
Network Standby Status	On
Power Status	Power On
Lamp Mode	Smart Eco
Source	VGA
Picture Mode	Presentation
Resolution	800x600, 60Hz
Color System	Current No Source
Lamp Usage Time	6 hr
BenQ Firmware Version	0.11
BenQ Web Firmware Version	V011.52.023.013

Wired LAN Status	
Link Status	Connected
IP Address	192.168.2.187
Subnet Mask	255.255.255.0
Default Gateway	192.168.2.254
DNS Server	0.0.0.0
MAC Address	00:73:22:00:60:08

Wireless LAN Client Status	
Link Status	Disconnected
Link SSID	
Link Channel	
IP Address	0.0.0.0
Default Gateway	0.0.0.0
DNS Server	0.0.0.0

主要功能

Virtual Keypad (虛擬鍵盤)

Virtual Keypad (虛擬鍵盤) 頁面會顯示虛擬鍵盤，您可以透過這個鍵盤來控制投影機，就像在投影機上使用實際的鍵盤一樣。

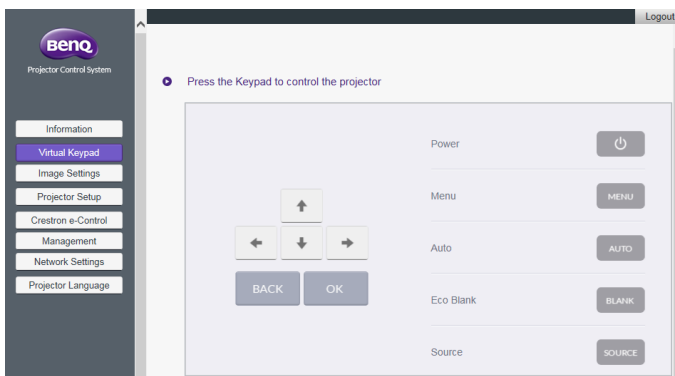


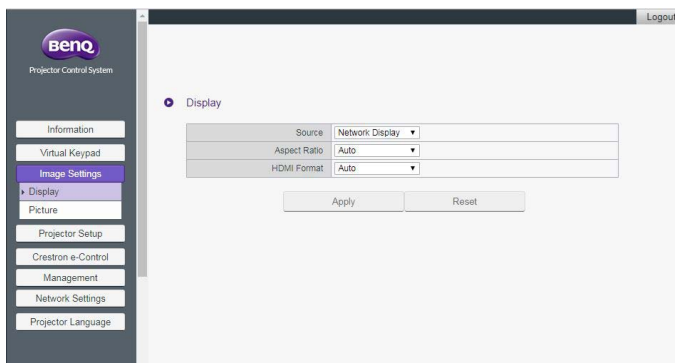
Image Settings (影像設定)

Image Settings (影像設定) 包含 **Picture (圖片)** 和 **Display (顯示)** 頁面。

Display (顯示)

Display (顯示) 頁面提供了 **Source (來源)**、**Aspect Ratio (縱橫比)** 和 **HDMI Format (HDMI 格式)** 選項。

進行任何調整後，按一下 **Apply (套用)** 使調整生效。

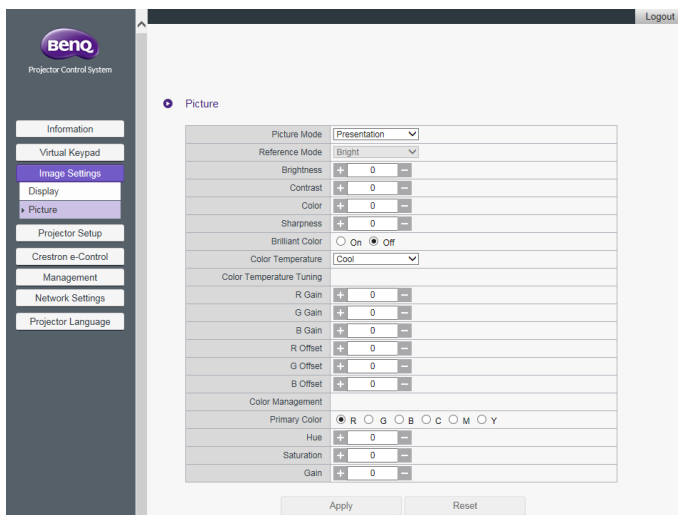


Picture (圖片)

Picture (圖片) 頁面可供您調整投影的影像所呈現的效果。

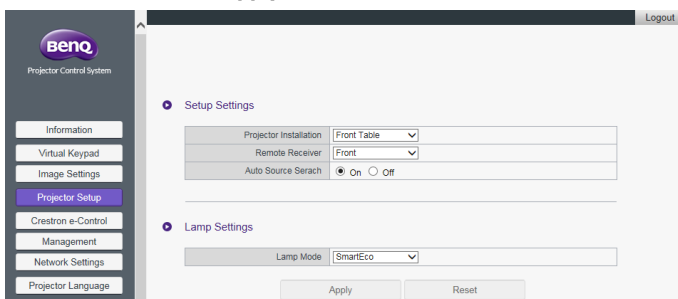
- **Color Temperature Tuning (色溫調整)**：可供您調整色溫。
- **Color Management (色彩管理)**：可供您控制多種裝置的色彩呈現之間的轉換。

- 進行任何調整後，按一下 **Apply** (套用) 使調整生效。



Projector Setup (投影機設定)

- Setup Settings** (設定設置)：可供您選擇投影機安裝處的實際環境類型。
- Lamp Mode** (燈泡模式)：可供您選取不同的燈泡模式，藉以盡可能延長燈泡使用壽命。
- 進行任何調整後，按一下 **Apply** (套用) 使設定生效。



Crestron eControl

Crestron eControl 頁面顯示 Crestron eControl 和 RoomView 使用者介面。eControl 頁面提供許多不同的虛擬鍵盤，可用來控制投影機或調整投影影像。



編號	功能
1	按一下 Tools (工具) 標籤會出現其它設定選項，按一下 Info (資訊) 標籤會顯示投影機的資訊。
2	可供您選取輸入來源。
3	這些按鈕的功能與 OSD 功能表或遙控器上的按鈕相同。如需詳細資訊，請參閱使用手冊的「 控制與功能 」一章。



Menu (功能表) 按鈕也可用來返回上一個 OSD 功能表、離開和儲存功能表設定。

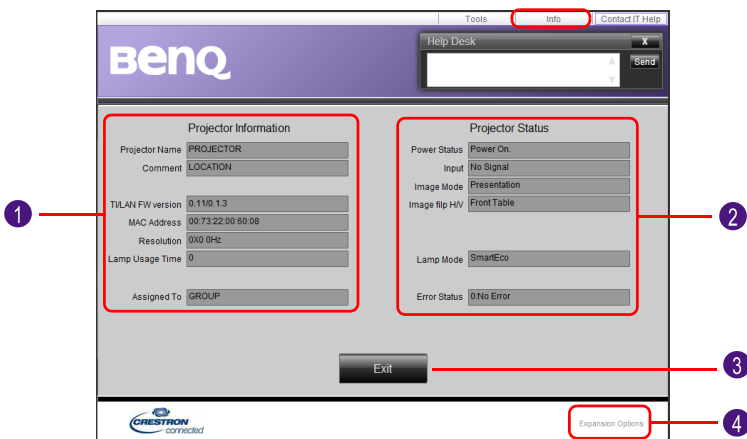
Tools (工具)

Tools (工具) 功能表可供您管理投影機、設定有線區域網路設定，以及保護此台投影機的遠端網路操作。可個別設定每個子功能表。進行任何調整後，按一下 **Send (傳送)** 使設定生效。按一下 **Exit (離開)** 返回 **BenQ Projector Control System** 頁面。

編號	功能
1	可供您將投影機命名並新增投影機的備註。進行任何調整後，按一下 Send (傳送) 使設定生效。
2	可供您設定網路設定。進行任何調整後，按一下 Send (傳送) 使設定生效。
3	可供您設定 User Password (使用者密碼) 。如果啟用 User Password (使用者密碼) ，將需要密碼才能存取遠端網路操作。進行任何調整後，按一下 Send (傳送) 使設定生效。
4	可供您設定 Admin Password (管理員密碼) 。如果啟用 Admin Password (管理員密碼) ，將需要密碼才能存取 Tools (工具) 頁面。進行任何調整後，按一下 Send (傳送) 使設定生效。
5	按一下 Exit (離開) 返回遠端網路操作頁面。

Info (資訊)

Info (資訊) 頁面包含此台投影機的目前狀態及資訊。

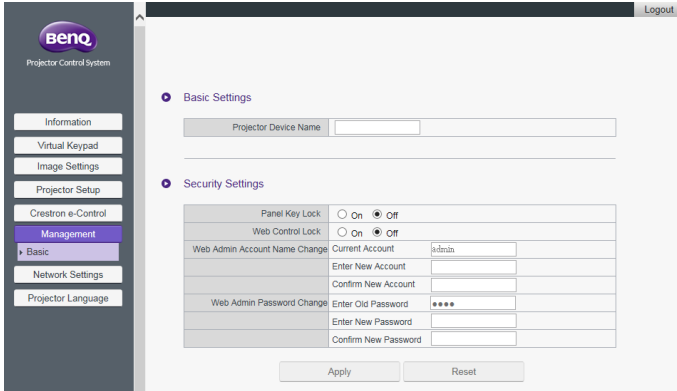


編號	功能
①	顯示投影機的基本資訊。
②	顯示投影機的目前狀態。
③	按一下 Exit (離開) 返回遠端網路操作頁面。
④	如需 Crestron 和 RoomView 監視和控制系統的詳細資訊，請按一下 Expansion Options (擴充選項)。

如需 Crestron 和 RoomView 監視和控制系統的詳細資訊，請造訪 <http://www.crestron.com> 及 <http://www.crestron.com/microsites/get-roomview>。

Management (管理)

Management (管理) 頁面可供您將投影機命名，以便於快速識別投影機，並且可供您設定密碼，以保護投影機的設定。



- **Projector Device Name (投影機裝置名稱)**：可供您將投影機命名。
- **Web Control Lock (網路控制鎖)**：
 - 設定為 **Off (關閉)** (預設) 時，使用者可存取 **BenQ Projector Control System** 並變更投影機的設定。
 - 設定為 **On (開啟)** 時，使用者只能檢視 **Information (資訊)** 頁面。需要管理員密碼才能進入其它功能控制頁面。
- **Web Admin Account Name Change (網路管理員帳戶名稱變更)**：可供您變更管理員帳戶名稱。預設的帳戶名稱為 **admin**。
- **Web Admin Password Change (網路管理員密碼變更)**：可供您變更管理員密碼。預設的管理員密碼為 **0000**。



- 如果您變更管理員密碼，請記錄新的管理員密碼。如果管理員密碼遺失，您必須聯絡 BenQ 客戶中心提出解除鎖定請求。
- 只有在 **Web Control Lock (網路控制鎖)** 設定為 **On (開啟)** 的情況下，才能變更網路管理員帳戶名稱和網路管理員密碼。

或者，您也可以使用投影機的 OSD 功能表啟用 **Web Control Lock (網路控制鎖)**：

1. 按下投影機上的 **MENU**。
2. 反白 **Settings (設定)**，然後按下 **OK**。
3. 反白 **Security Settings (安全設定)**，然後按下 **OK**。
4. 反白 **Web Control Lock (網路控制鎖)** 並設定為 **開啟**。



Web Control Lock (網路控制鎖) 設定為 **開啟** 後，您無法透過投影機的 OSD 將 **Web Control Lock (網路控制鎖)** 設定為 **關閉**。若要將 **Web Control Lock (網路控制鎖)** 設定為 **關閉**，您需要取得管理員密碼，並透過 **BenQ Projector Control System** 將 **Web Control Lock (網路控制鎖)** 重設為 **關閉**。

Network Settings (網路設定)

Network Settings (網路設定) 包含 **Wired LAN (有線區域網路)** 和 **Wireless LAN (無線區域網路)** 頁面。

Wired LAN (有線區域網路)

您可在 **Wired LAN (有線區域網路)** 頁面中修改有線區域網路設定。

The screenshot shows the BenQ Projector Control System interface. On the left is a navigation menu with options: Information, Virtual Keypad, Image Settings, Projector Setup, Crestron e-Control, Management, Network Settings (highlighted), Wired LAN (selected), Wireless LAN, and Projector Language. The main content area is titled 'LAN' and contains the following settings:

DHCP Get Auto	<input checked="" type="radio"/> On <input type="radio"/> Off
IP Address	192.168.2.187
Subnet Mask	255.255.255.0
Default Gateway	192.168.2.254
DNS Server	0.0.0.0

At the bottom of the settings area are 'Apply' and 'Reset' buttons.

- **DHCP Get Auto (DHCP 自動取得)**：如果投影機在 DHCP 環境中，請將此設定設為 **On (開啟)**，以便取得 DHCP 伺服器提供的 IP 位址。如果您要手動設定有線區域網路設定，請將此設定設為 **Off (關閉)**。

Wireless LAN (無線區域網路)

您可在 **Wireless LAN (無線區域網路)** 頁面中修改無線區域網路設定。

The screenshot shows the BenQ Projector Control System interface. On the left is a navigation menu with options: Information, Virtual Keypad, Image Settings, Projector Setup, Crestron e-Control, Management, Network Settings (highlighted), Wired LAN, Wireless LAN (selected), and Projector Language. The main content area is titled 'WLAN Radio' and contains the following settings:

WLAN Radio: On Off

Point to Point Settings(AP)

DHCP Start IP Address	192.168.168.1
DHCP End IP Address	192.168.168.128
Subnet Mask	255.255.255.0
Default Gateway	192.168.168.254
DNS Server	8.8.8.8
SSID	BenQ_A01 8130A
Channel	6
Security option	WPA2
Passphrase	87654321

Client Settings

IP Address	0.0.0.0
Subnet Mask	0.0.0.0
Default Gateway	0.0.0.0
DNS Server	0.0.0.0

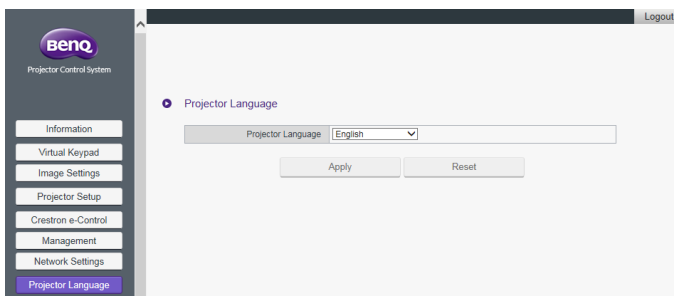
At the bottom of the settings area are 'Apply' and 'Reset' buttons.

- 如果投影機未安裝 BenQ WDRT8192 USB 無線顯示轉換器，**Point to Point Settings (AP)** (點對點設定 (AP)) 表格將空白。

- **Wireless LAN Radio (無線區域網路開關)**：可供您重設無線射頻轉換器的電源。
- **SSID**：可供您修改投影機的 ID，以便於快速識別無線網路的投影機。**SSID** 最多可以有 13 個英數字元。
- **Password (密碼)**：可供您設定投影機的登入密碼。**Password (密碼)** 最多可以有 8 個英數字元。
- **Client Settings (用戶端設定)**：僅顯示用戶端設定。無法透過此介面進行設定。

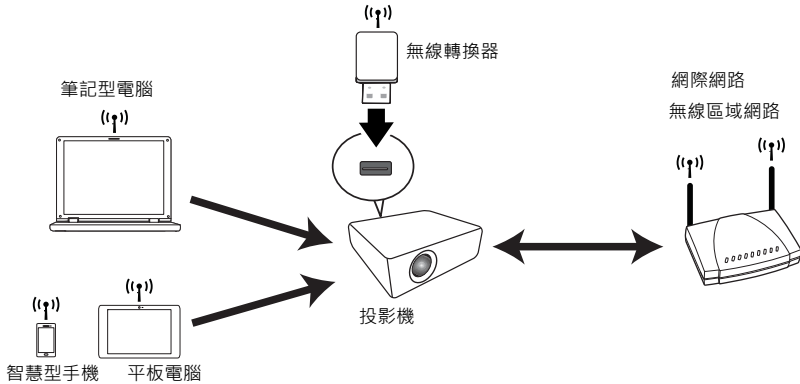
Projector Language (投影機語言)

Projector Language (投影機語言) 頁面可供您變更投影機的 OSD 介面語言。



透過無線方式連線至網際網路

按照**透過無線方式連接**小節所述設定投影機的無線網路時，電腦或行動裝置的投影機連線將無法連線至網際網路。您可透過 **QCast** 或投影機的 **OSD** 功能表選項進行網際網路連線。



透過 QCast 連線至網際網路

1. 確定投影機已安裝 **BenQ WDRT8192 USB 無線顯示轉換器**，而且已設定投影機的無線網路。如需詳細資訊，請參閱第 8 頁的「設定投影機的無線網路」。
2. 確定電腦或行動裝置連線至指派的 **USB 無線顯示轉換器** 所建立的無線網路。如需詳細資訊，請參閱第 9 頁的「以無線的方式將電腦或行動裝置連線至投影機」。
3. 啟動 **QCast**。進入**進階設定**功能表的 **Network Setup (網路設定)** 頁面，並設定網路設定。如需詳細資訊，請參閱第 18 頁的「透過 **Network Setup (網路設定)** 連線至網際網路」。

透過投影機 OSD 連線至網際網路

1. 按下投影機上的 **MENU**。
2. 反白**網路**，然後按下 **OK**。
3. 反白**無線區域網路**，然後按下 **OK**。
4. 反白**用戶端**，然後按下 **OK**。
5. 反白**網路 (SSID)**，然後按下 **OK**。
6. 選取可連線至網際網路的無線網路，並按下 **OK**。
7. 輸入無線網路的密碼。
8. 反白**認可**，然後按下 **OK**。
9. 返回**用戶端**頁面。檢查狀態是否為**連線**，而且所需無線網路的 **SSID** 是否顯示。若顯示，表示投影機已連線至所需無線網路。
10. 將電腦或行動裝置連線至投影機。

裝置透過無線的方式連線至投影機時，即可存取網際網路連線。



- SSID 的顯示格式僅支援英數字元和底線。如果路由器的 SSID 不符合此格式，則將改為顯示路由器的 MAC 位址。
- 端視訊號的強度而定，投影機最多可偵測 16 台路由器訊號。
- 網路路由器支援 WPA2 安全性，其密碼最多可以有 20 個英數字元。

PJLink 指令

本投影機支援 PJLink 標準通訊設定，可用於投影機控制。支援的指令如下。



以下的支援指令可能視型號不同而異。

指令	說明	參數
POWER OFF	電源控制。	0 = 電源關閉
POWER ON	電源控制。	1 = 電源開啟
Power?	查詢電源狀態。	0 = 電源關閉 1 = 電源開啟 2 = 冷卻中 3 = 暖機中
INPT	輸入切換指令。	11 = VGA1 12 = VGA2
INPT?	查詢目前輸入切換狀態。	21 = SVideo 22 = CVBS 31 = HDMI 51 = CARD READER 52 = LAN DISPLAY 53 = USB DISPLAY
AVMT	靜音控制。	10 = 視訊靜音關閉 11 = 視訊靜音開啟
AVMT?	查詢目前靜音狀態。	20 = 音訊靜音關閉 21 = 音訊靜音開啟 30 = 視訊與音訊靜音關閉 31 = 視訊與音訊靜音開啟
LAMP?	查詢燈泡使用時數。	燈泡時數
INST?	查詢啟用輸入切換的清單。	傳回 「11 12 21 22 31 51 52 53」
NAME?	查詢投影機名稱。	傳回「數位投影機」
INF0?	查詢解析度資訊。	傳回「教育系列」
INF1?	查詢製造商名稱。	傳回「BenQ」
INF2?	查詢型號名稱。	傳回以下的型號名稱：「BenQ 投影機」
CLSS?	查詢類別資訊。	傳回「版本」
ERST?	查詢錯誤狀態。	錯誤狀態
GET ALL	查詢所有狀態。	傳回所有「?」項目