

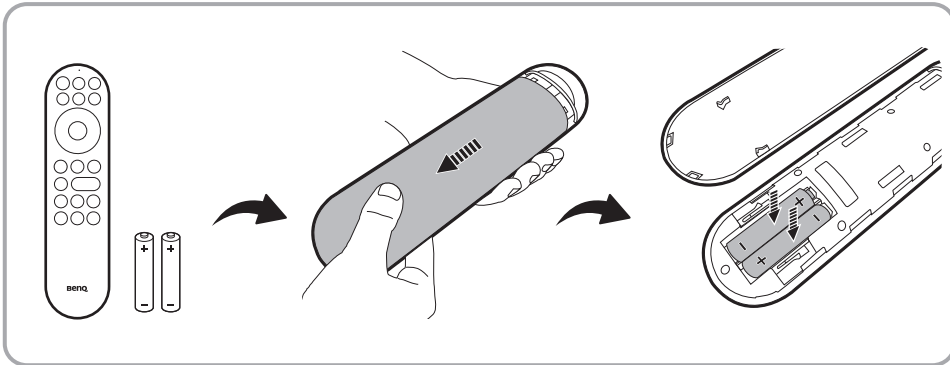
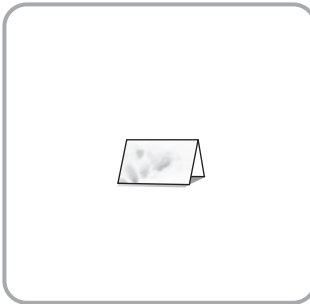
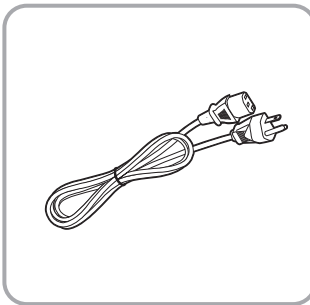
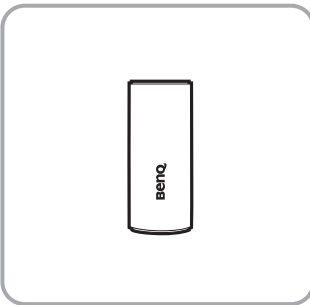
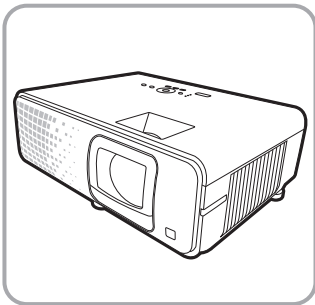
Wichtige Sicherheitshinweise

Der Projektor wurde so entwickelt und getestet, dass er die neuesten Normen für Sicherheit bei gewährleistetem, müssen Sie jedoch die in diesem Handbuch und auf dem Produkt vermerkten Anweisungen befolgen.

Sicherheitshinweise

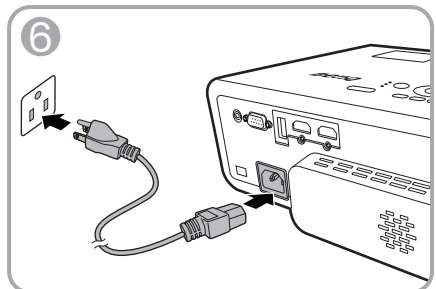
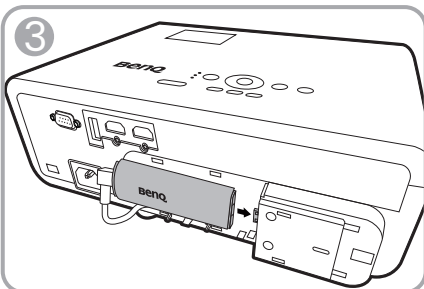
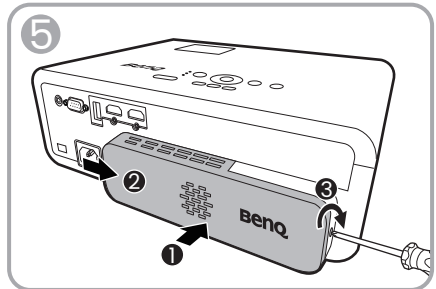
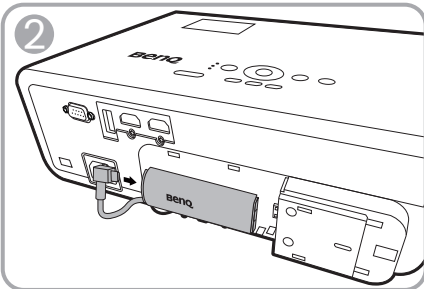
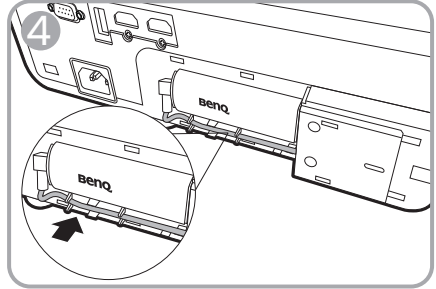
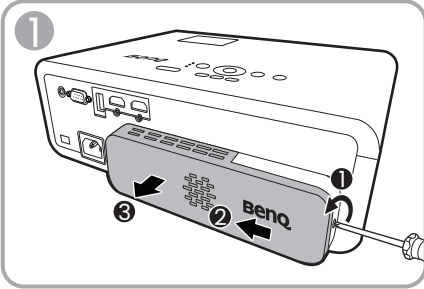
1. Lesen Sie vor Inbetriebnahme des Projektors dieses Handbuch. Bewahren Sie es auf, um bei Bedarf darauf zurückgreifen zu können.
2. Sehen Sie während des Betriebs nicht direkt in die Projektorlinse. Durch das helle Licht können Ihre Augen geschädigt werden.
3. Wenden Sie sich, wenn eine Reparatur erforderlich ist, an einen autorisierten Kundendienst.
4. Öffnen Sie immer die Blende der Linse (falls vorhanden), oder entfernen Sie die Schutzkappe (falls vorhanden) von der Linse, wenn die Projektorlampe eingeschaltet ist.
5. In manchen Ländern ist die Netzspannung NICHT stabil. Dieser Projektor kann innerhalb eines Bereichs von 100 bis 240 Volt Wechselstrom betrieben werden. Er kann jedoch bei Stromausfällen oder Spannungsschwankungen von ± 10 Volt ausfallen. An Orten mit Stromausfällen oder instabiler Netzspannung sollten Sie daher in Verbindung mit dem Projektor einen Stromstabilisator, einen Überspannungsschutz oder eine unterbrechungsfreie Stromversorgung (USV) installieren.
6. Sorgen Sie dafür, dass die Projektionslinse bei Betrieb frei ist, da andernfalls Beschädigungen durch Wärme entstehen können oder Brandgefahr besteht. Um die Lampe vorübergehend auszuschalten, drücken Sie am Projektor oder auf der Fernbedienung auf die Taste ECO BLANK/BLANK.
7. Die Lampe wird während des Betriebs extrem heiß. Lassen Sie bei einem Lampenwechsel zunächst den Projektor ca. 45 Minuten lang abkühlen, bevor Sie das Lampelement entfernen.
8. Benutzen Sie Lampen nicht über die angegebene maximale Nutzungsdauer hinaus. Übermäßige Nutzung der Lampen über die angegebene Lebensdauer hinaus kann in seltenen Fällen zum Zerschlagen führen.
9. Der Projektor muss unbedingt vom Netz getrennt werden, bevor das Lampelement oder andere elektronische Bauteile entfernt werden.
10. Sorgen Sie für einen sicheren und stabilen Stand des Geräts. Andernfalls kann es herunterfallen und beschädigt werden.
11. Versuchen Sie niemals, den Projektor auseinanderzubauen. Im Inneren des Gerätes stehen Teile unter Spannung. Der Kontakt mit diesen Teilen kann zu lebensgefährlichen Verletzungen führen. Die Lampe ist das einzige vom Benutzer zu wartende Teil und mit einer abnehmbaren Abdeckung versehen. Andere Abdeckungen dürfen unter keinen Umständen geöffnet oder entfernt werden. Wenden Sie sich für Reparaturen an einen entsprechend qualifizierten professionellen Kundendienst.
12. Während das Gerät in Betrieb ist, treten möglicherweise aus dem Belüftungsgitter heiße Luft oder auffallende Gerüche aus. Dies ist normal und weist nicht auf einen Defekt des Gerätes hin.
13. Stellen Sie den Projektor nicht an folgenden Standorten auf:
 - Orte mit unzureichender Belüftung oder unzureichendem Platz. Der Abstand zur Wand muss mindestens 50 cm betragen, und die Belüftung des Projektors darf nicht behindert sein.
 - Orte mit sehr hohen Temperaturen, z. B. in Kraftfahrzeugen mit verschlossenen Fenstern und Türen.
 - Orte mit sehr hoher Luftfeuchtigkeit oder hoher Konzentration von Staub und Zigarettenrauch. Hierdurch können optische Bauteile verunreinigt, die Nutzungsdauer des Projektors verringert und das Bild verdunkelt werden.
 - Orte in der Nähe von Feuermeldern
 - Orte mit Temperaturen über 40°C (104°F)
 - Orte in einer Höhe von über 3000 m (10000 Fuß).
14. Blockieren Sie nicht die Belüftungsöffnungen.
 - Stellen Sie den Projektor nicht auf eine Decke, auf Bettzeug oder auf eine andere weiche Oberfläche.
 - Bedecken Sie den Projektor nicht mit einem Tuch oder einem anderen Gegenstand.
 - In der Nähe des Projektors dürfen sich keine leicht entflammaren Stoffe befinden.Wenn die Belüftungsöffnungen blockiert sind, kann Überhitzung im Projektor zu einem Brand führen.
15. Stellen Sie den Projektor für den Betrieb immer auf einer ebenen, waagerechten Fläche auf.
 - Verwenden Sie das Gerät nicht auf unebenen Flächen mit einer Neigung von mehr als 10 Grad (nach rechts/links) bzw. 15 Grad (nach vorne/hinten). Die Verwendung des Projektors auf nicht waagerechten Flächen kann zu Fehlfunktionen oder Beschädigungen der Lampe führen.
16. Stellen Sie das Gerät nicht senkrecht auf eine Seite. Andernfalls kann der Projektor umfallen und beschädigt werden oder Verletzungen verursachen.
17. Treten Sie nicht auf den Projektor, und stellen Sie nichts auf das Gerät. Andernfalls können Schäden am Projektor sowie Unfälle und Verletzungen die Folge sein.
18. Stellen Sie keine Flüssigkeiten auf den Projektor oder in seine Nähe. Wenn Flüssigkeiten in das Projektorinnere eindringen, kann dies zu Fehlfunktionen des Projektors führen. Wenn Flüssigkeit in den Projektor eingedrungen ist, trennen Sie das Netzkabel von der Steckdose, und setzen Sie sich mit BenQ in Verbindung, um den Projektor reparieren zu lassen.
19. Dieser Projektor kann Bilder umgedreht anzeigen, so dass er auch an der Decke montiert werden kann.
- △ Die Deckenmontage des Projektors muss fachgerecht unter Verwendung des speziellen Deckenmontagesatzes von BenQ erfolgen.
20. Dieses Gerät muss geerdet werden.
 - △ Deckenmontage des Projektors Damit der Betrieb des BenQ-Projektors reibungslos verläuft und Verletzungen an Personen sowie Sachschäden vermieden werden, sollten Sie mit dem folgenden Sicherheitsaspekt vertraut sein. Wenn Sie den Projektor an der Decke befestigen möchten, sollten Sie unbedingt einen gut passenden BenQ-Deckenmontagesatz verwenden und sicherstellen, dass dieser fachgerecht und sicher installiert wurde. Falls Sie für den Projektor einen Deckenmontagesatz eines anderen Herstellers verwenden, besteht die Gefahr, dass der Projektor aufgrund einer unsachgemäßen Befestigung mit falschen/zu kurzen Schrauben von der Decke fällt. Der BenQ-Deckenmontagesatz für den Projektor ist im selben Fachgeschäft erhältlich, in dem Sie auch den BenQ-Projektor erworben haben. BenQ empfiehlt, dass Sie außerdem ein separates, mit dem Kensington-Schloss kompatibles Sicherheitskabel kaufen und dieses ordnungsgemäß in der Aussparung für das Kensington-Schloss am Projektor und an der Grundplatte des Deckenmontagegestells anbringen. Neben dem Diebstahlschutz bietet dies einen Fallschutz, sollte sich der Projektor aus seiner Befestigung am Montagegestell lösen.
 - △ Quecksilber – Diese Lampe enthält Quecksilber. Entsorgen Sie sie entsprechend der vor Ort geltenden Gesetze und Bestimmungen. Siehe www.lamprecycle.org.
 - △ Richten Sie den hochleistungsstarken Laserstrahl niemals auf das Projektionsobjektiv. Andernfalls könnten die DLP-Chips beschädigt werden.

Accessories

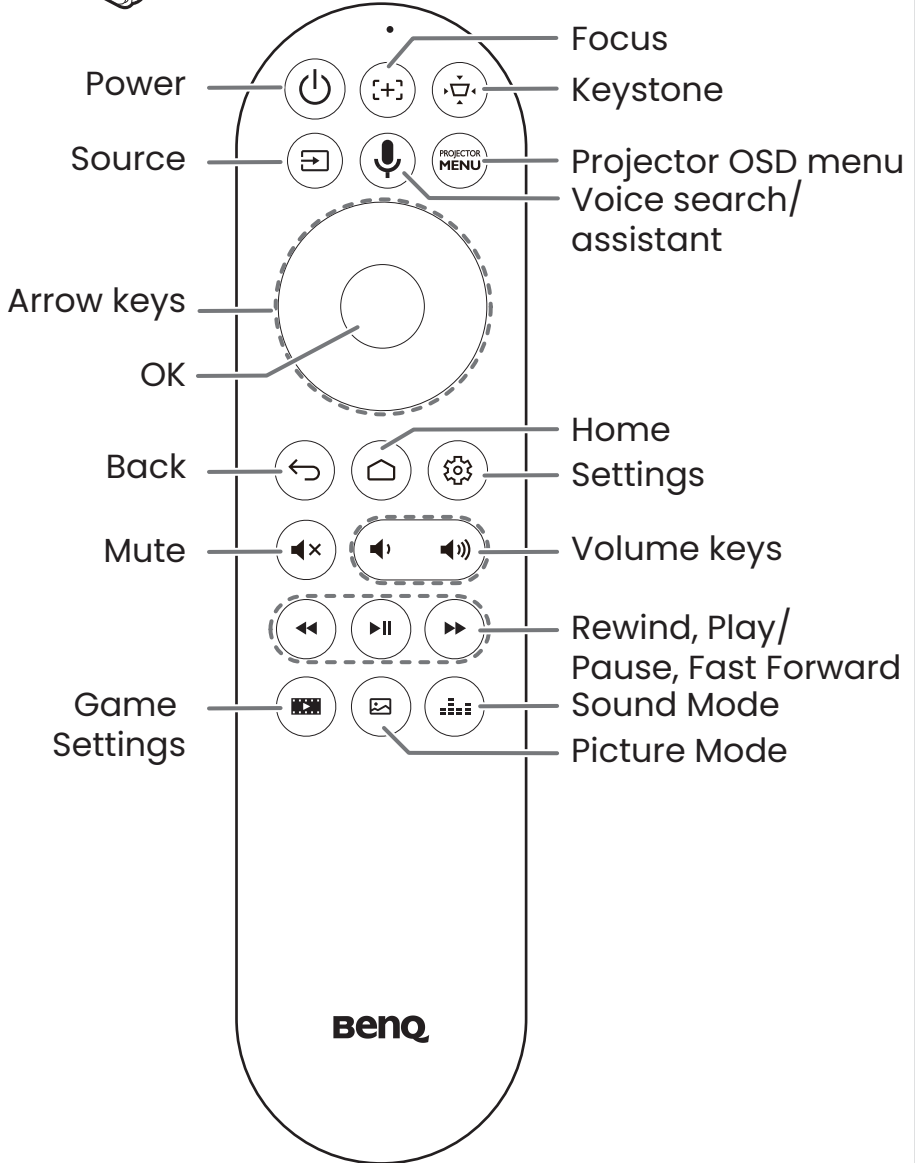
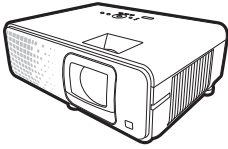


Installing the QS02 Android TV dongle

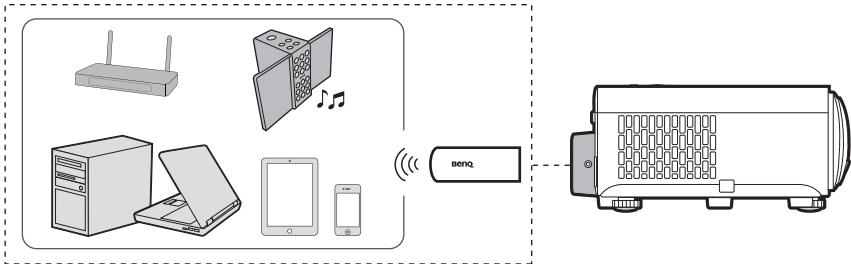
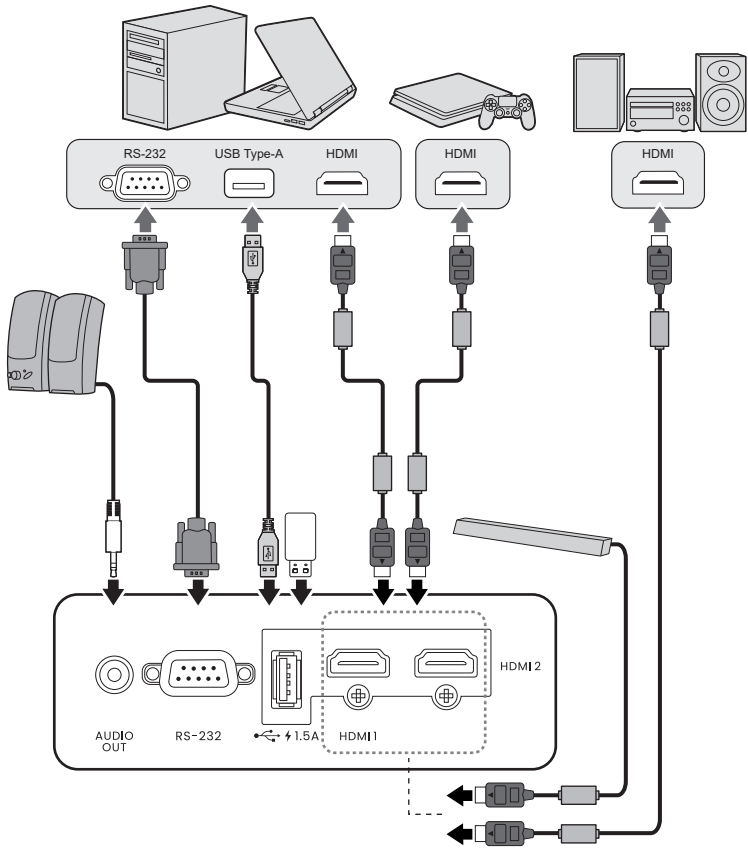
Follow the illustrations below to install QS02 Android TV dongle before use. Make sure that the dongle cover is installed back correctly after the dongle is plugged. Do not turn the power on with the dongle cover open.



Remote control



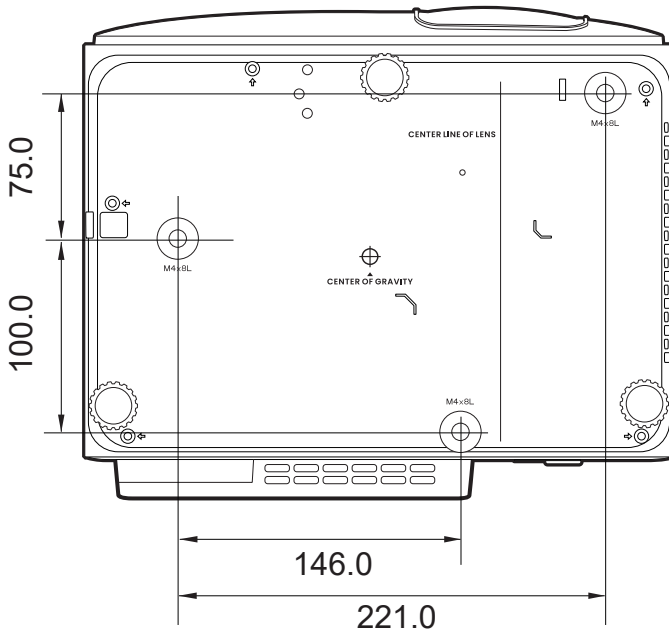
Connection




Ceiling/Wall Mount

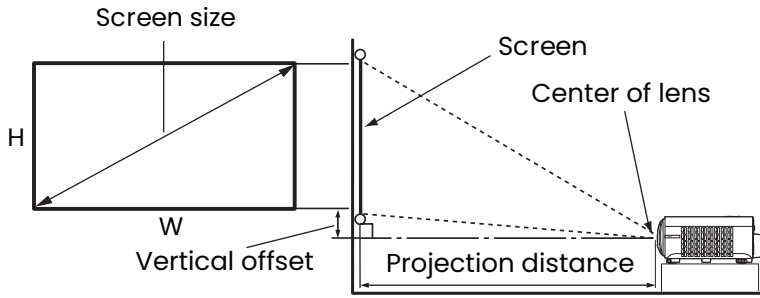
Ceiling mount screw: M4 x 8 mm

Unit: mm



- Please align the ceiling mount holes  with the Mark C screw holes on the mounting plate.
- Please refer to the user manual of the mounting kit or contact BenQ service center if any installation problem occurs.

Projection dimensions

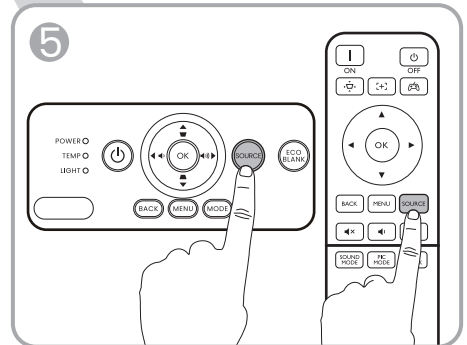
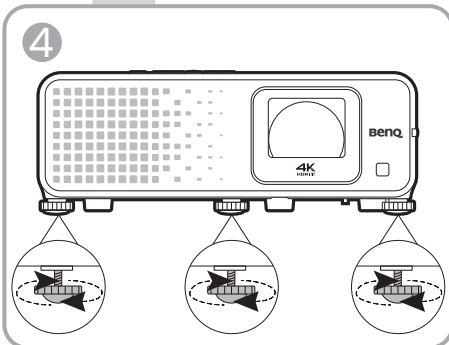
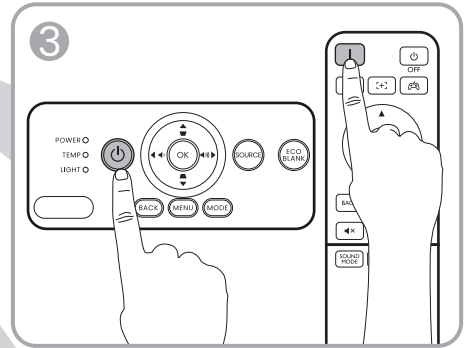
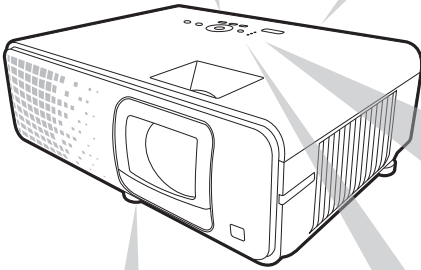
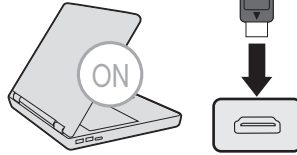
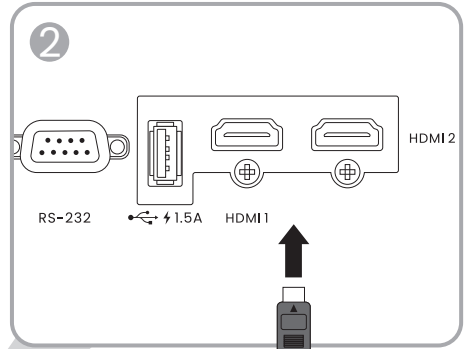
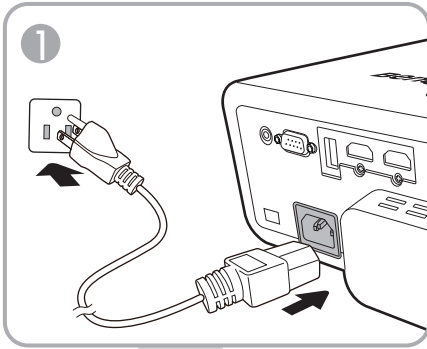


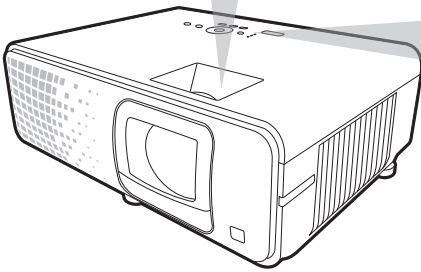
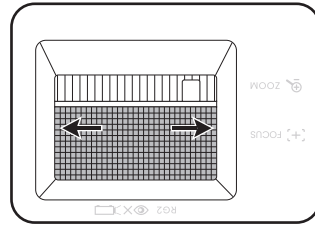
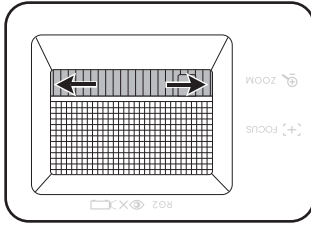
The screen aspect ratio is 16:9 and the projected picture is in 16:9 aspect ratio

Screen size				Projection distance in mm			Vertical offset (mm)
Diagonal		H	W	Min.	Average	Max.	
(inch)	(mm)	(mm)	(mm)	(Wide)		(Tele)	
30	762	374	664	458	505	551	9
40	1016	498	886	611	673	735	12
50	1270	623	1107	764	841	919	16
60	1524	747	1328	917	1009	1102	19
70	1778	872	1550	1069	1178	1286	22
80	2032	996	1771	1222	1346	1470	25
90	2286	1121	1992	1375	1514	1654	28
100	2540	1245	2214	1528	1682	1837	31
110	2794	1370	2435	1680	1851	2021	34
115	2921	1432	2546	1757	1935	2113	36
120	3048	1494	2657	1833	2019	2205	37
130	3302	1619	2878	1986	2187	2389	40
140	3556	1743	3099	2139	2355	2572	44
150	3810	1868	3321	2291	2524	2756	47
160	4064	1992	3542	2444	2692	2940	50
170	4318	2117	3763	2597	2860	3124	53
180	4572	2241	3985	2750	3028	3307	56
190	4826	2366	4206	2902	3197	3491	59
200	5080	2491	4428	3055	3365	3675	62
210	5334	2615	4649	3208	3533	3859	65
220	5588	2740	4870	3361	3701	4042	68
230	5842	2864	5092	3513	3870	4226	72
240	6096	2989	5313	3666	4038	4410	75
250	6350	3113	5535	3819	4206	4594	78
260	6604	3238	5756	3972	4374	4777	81
270	6858	3362	5977	4124	4543	4961	84
280	7112	3487	6199	4277	4711	5145	87
290	7366	3611	6420	4430	4879	5329	90
300	7620	3736	6641	4583	5047	5512	93

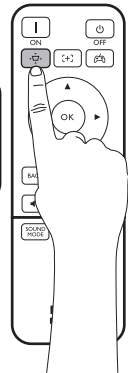
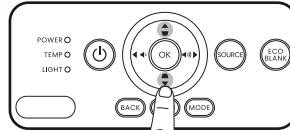


- To optimize your projection quality, we suggest doing the projection by following the values in the non-gray cells. The values in the gray cells are for reference only.
- All measurements are approximate and may vary from the actual sizes. If you want a permanent installation of the projector, we recommend that you use the actual projector to physically test the projection size, distance, and the projector's optical characteristics prior to the installation. This helps you determine the exact mounting position which best suits your installation. If your screen size is not in the table above, please contact your dealer for assistance.

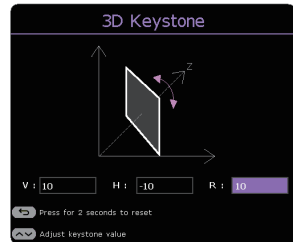
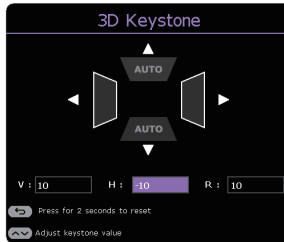
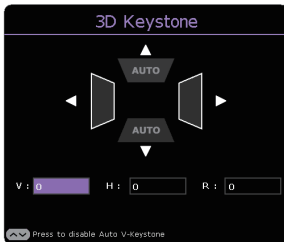




1



2



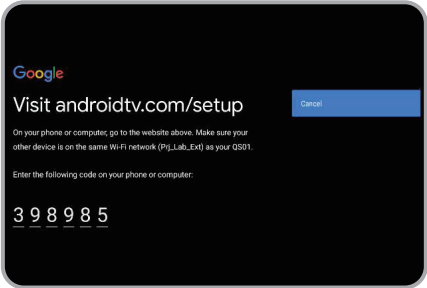
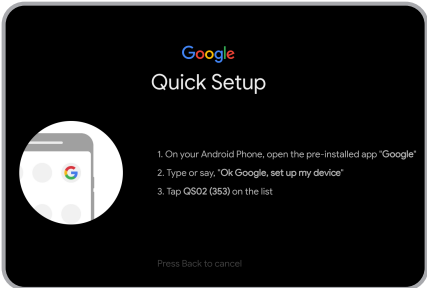
QS02 Android TV setup

Before you start, check that you have

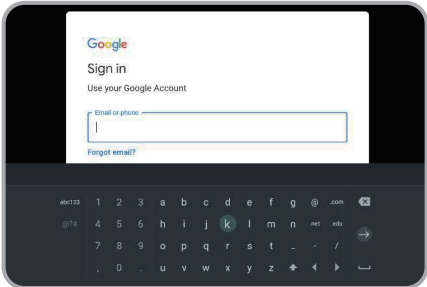
- A Wi-Fi Internet Connection
- A Google Account

Set up your device

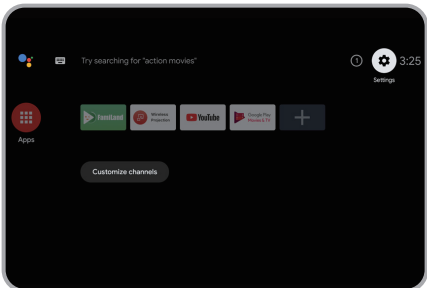
- Quick Setup using an Android phone
- Using your phone or computer



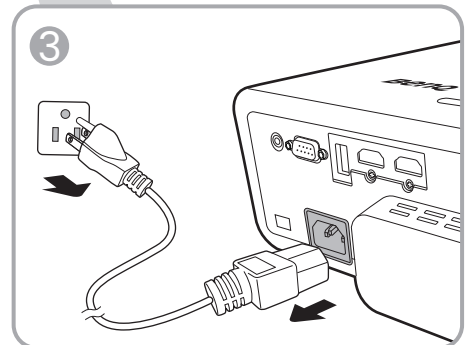
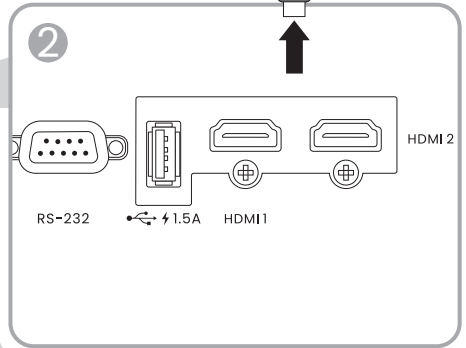
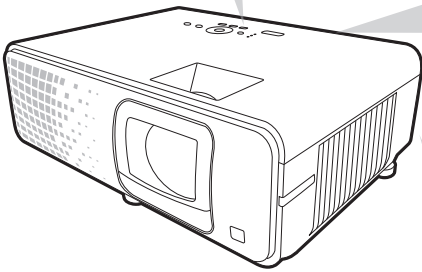
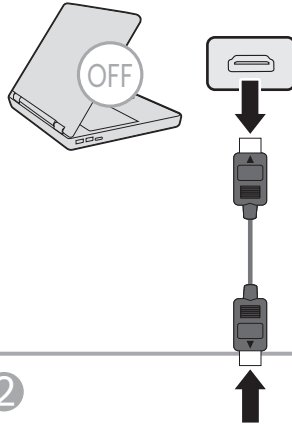
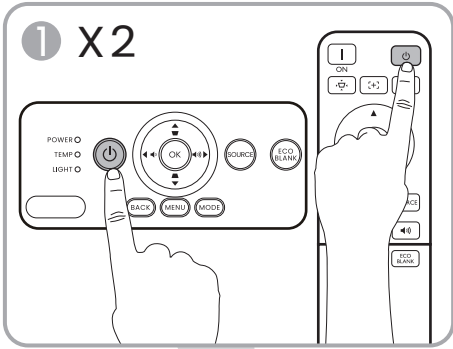
- Using your remote control



Display Android TV home screen



- For more information, visit <https://support.google.com/androidtv/>
- Refer to the QS02 user documentation for further operating instructions.



<MEMO>

Table of contents

English	15
Français	16
Deutsch	17
Italiano	18
Español	19
Português	20
Svenska	21
Русский	22
Nederlands	23
Polski	24
Türkçe	25
Čeština	26
ไทย	27
繁體中文	28
简体中文	29
日本語	30
한국어	31
العربية	32
Dansk	33
Suomi	34
Norsk	35

 All specifications are subject to change without notice.

Optical

Resolution
3840 x 2160

Display system
1-CHIP DMD

Throw ratio
0.69 ~ 0.83

Light source
Laser & LED

Electrical

Power supply
AC100–240 V, 3.6 A, 50–60 Hz
(Automatic)

Power consumption
275 W (Max); < 0.5 W (Standby)

Mechanical

Weight
3.1 Kg \pm 100 g (6.83 lbs \pm 0.22 lbs)

Input terminals

Digital

External
HDMI-1/HDMI-2 (2.0b, HDCP 2.2) x 2

Internal
HDMI-3 (2.0b, HDCP 2.2) x 1
(For QS02 HDMI Media Streaming)

Output terminals

Speaker
5 watt x 1

Audio signal output
PC audio jack x 1

Control

USB

External
USB-A 2.0 x 1
(Power supply 5 V /1.5 A,
Firmware upgrade, Media Reader)

Internal
USB Micro B cable x 1
(For QS02 HDMI Media Streaming,
Power supply 5 V/1.5 A)

RS-232 serial control
9 pin x 1

IR receiver x 2

Environmental Requirements

Operating temperature
0°C–40°C at sea level

Operating relative humidity
10%–90% RH (without condensation)

Operating altitude
0–1500 m at 0°C–35°C
1501–3000 m at 0°C–30°C (with
High Altitude Mode on)

Storage temperature
-20°C–60°C at sea level

Storage humidity
10%–90% RH (without condensation)

Storage altitude
30°C@ 0~12,200m above sea level

Transporting

Original packing or equivalent is recommended.

Repairing

Please visit below website and choose your country to find your service contact window.
<http://www.benq.com/welcome>

 Toutes les caractéristiques peuvent être modifiées sans notification préalable.

Caractéristiques optiques

Résolution
3840 x 2160

Système d'affichage
DMD 1 puce

Rapport de projection
0,69 ~ 0,83

Lampe
Laser & LED

Caractéristiques électriques

Alimentation
100 à 240 V CA, 3,6 A, 50 à 60 Hz
(Automatique)

Consommation
275 W (max) ; < 0,5 W (veille)

Caractéristiques mécaniques

Poids
3,1 Kg ± 100 g (6,83 lbs ± 0,22 lbs)

Prises d'entrée

Numérique

Externe
HDMI 1/HDMI 2 (2.0b, HDCP 2.2) x 2

Interne
HDMI 3 (2.0b, HDCP 2.2) x 1
(Pour Diffusion média HDMI QS02)

Prises de sortie

Haut-parleur
1 x 5 watts

Sortie de signal audio
1 prise audio PC

Commande

USB

Externe
USB-A 2.0 x 1
(alimentation 5 V/ 1,5 A, mise à niveau du micrologiciel, Lecteur multimédia)

Interne
1 x câble USB Micro B
(Pour Diffusion média HDMI QS02, Alimentation 5 V/1,5 A)

Contrôle série RS-232
1 à 9 broches

2 récepteurs IR

Caractéristiques environnementales

Température de fonctionnement
0°C à 40°C au niveau de la mer

Humidité relative en fonctionnement
10% à 90% RH (sans condensation)

Altitude de fonctionnement
0 à 1500 m à 0°C à 35°C
1501 à 3000 m à 0°C à 30°C (avec Mode Haute altitude activé)

Température de stockage
-20°C à 60°C au niveau de la mer

Humidité de stockage
10% à 90% RH (sans condensation)

Altitude de stockage
30°C à 0~12.200 m au-dessus du niveau de la mer

Transport

Un emballage original ou équivalent est recommandé.

Réparation

Veillez visiter le site Web ci-dessous et choisissez votre pays pour trouver votre fenêtre de contact du service.
<http://www.benq.com/welcome>

 Alle Daten können ohne Bekanntmachung geändert werden.

Optische Daten

Auflösung
3840 x 2160

Anzeigesystem
1-CHIP DMD

Projektionsverhältnis
0,69 ~ 0,83

Lampe
Laser & LED

Elektrische

Stromversorgung
AC 100–240 V, 3,6 A, 50-60 Hz
(Automatisch)

Stromverbrauch
275 W (Max); < 0,5 W (Standby)

Mechanisches

Gewicht
3,1 Kg ± 100 g (6,83 lbs ± 0,22 lbs)

Eingänge

Digital

Extern
HDMI 1/HDMI 2 (2.0b, HDCP 2.2) x 2

Intern
HDMI 3 (2.0b, HDCP 2.2) x 1
(Für QS02 HDMI Media Streaming)

Ausgänge

Lautsprecher
5 Watt x 1

Audiosignalausgang
PC-Audiobuchse x 1

Steuerung

USB

Extern
USB-A 2.0 x 1
(Stromversorgung 5 V/1,5 A,
Firmware-Aktualisierung, Media
Reader)

Intern
USB Micro-B Kabel x 1
(Für QS02 HDMI Media Streaming,
Stromversorgung 5 V/1,5 A)

Serielle RS-232-Steuerung
9-polig x 1

IR-Empfänger x 2

Umgebungsbedingungen

Betriebstemperatur
0°C–40°C auf Meereshöhe

Luftfeuchtigkeit bei Betrieb
10%–90% RF (nicht kondensierend)

Höhenlage bei Betrieb
0–1500 m bei 0°C–35°C
1501–3000 m bei 0°C–30°C (mit
Höhenmodus eingeschaltet)

Lagerungstemperatur
-20°C–60°C auf Meereshöhe

Lagerungsluftfeuchtigkeit
10%–90% RF (nicht kondensierend)

Lagerungshöhe
30°C@ 0~12.200m über dem
Meeresspiegel

Transport

Originalverpackung oder entsprechende
Verpackung wird empfohlen.

Reparatur

Bitte besuchen Sie die unten stehende
Webseite und wählen Sie Ihr Land aus, um
das Service Kontaktfenster zu finden.
<http://www.benq.com/welcome>



 Tutte le specifiche sono soggette a modifiche senza preavviso.

Parte ottica

Risoluzione
3840 x 2160

Sistema di visualizzazione
1-CHIP DMD

Rapporto di proiezione
0,69 ~ 0,83

Lampada
Laser & LED

Parte elettrica

Alimentazione
CA 100–240 V, 3,6 A, 50–60 Hz
(Automatico)

Consumo energetico
275 W (massimo); < 0,5 W (standby)

Parte meccanica

Peso
3,1 Kg \pm 100 g (6,83 lbs \pm 0,22 lbs)

Terminali di ingresso

Digitale

Esterno
HDMI 1/HDMI 2 (2.0b, HDCP 2.2) x 2

Interno
HDMI 3 (2.0b, HDCP 2.2) x 1
(Per QS02 HDMI Media Streaming)

Terminali output

Altoparlante
1 da 5 watt

Uscita segnale audio
Jack audio per PC x 1

Controllo

USB

Esterno
USB-A 2.0 x 1
(alimentatore da 5 V/1,5 A,
aggiornamento firmware, Lettore
multimediale)

Interno
1 Cavo USB Micro B
(Per QS02 HDMI Media Streaming,
Alimentazione 5 V/1,5 A)

Controllo seriale RS-232
9 pin x 1

Ricevitore infrarossi x 2

Requisiti ambientali

Temperatura operativa
0°C–40°C sul livello del mare

Umidità relativa operativa
10%–90% di umidità relativa (senza
condensa)

Altitudine operativa
0–1500 m a 0°C–35°C
1501–3000 m a 0°C–30°C (con
Modalità altitudine elevata)

Temperatura di conservazione
-20°C–60°C sul livello del mare

Umidità di conservazione
10%–90% di umidità relativa (senza
condensa)

Altitudine stoccaggio
30°C a 0~12.200 m sul livello del mare

Trasporto

Confezione originale o equivalente
consigliata.

Riparazione

Visitare il sito web di seguito e scegliere il
paese per trovare le informazioni di contatto
per l'assistenza.
<http://www.benq.com/welcome>

Todas las especificaciones están sujetas a cambio sin previo aviso.

Óptico

Resolución
3840 x 2160

Sistema óptico
1 CHIP DMD

Ratio de distancia
0,69 ~ 0,83

Lámpara
Láser & LED

Características eléctricas

Fuente de alimentación
100–240 V de CA, 3,6 A, 50–60 Hz
(automático)

Consumo eléctrico
275 W (máx.); < 0,5 W (modo de espera)

Características mecánicas

Peso
3,1 Kg ± 100 g (6,83 lbs ± 0,22 lbs)

Terminales de entrada

Digital

Externo
HDMI 1/HDMI 2 (2.0b, HDCP 2.2) x 2

Interno
HDMI 3 (2.0b, HDCP 2.2) x 1
(para Transmisión multimedia de
HDMI QS02)

Terminales de salida

Altavoz
5 vatios x 1

Salida de señal de audio
Clavija de audio de PC x 1

Control

USB

Externo
USB-A 2.0 x 1
(fuente de suministro eléctrico de
5 V/1,5 A, actualización de firmware,
Lector multimedia)

Interno
Cable USB Micro B x 1
(para Transmisión multimedia de
HDMI QS02, fuente de alimentación
de 5 V/1,5 A)

Control de serie RS-232
9 patillas x 1

Receptor de infrarrojos (IR) x 2

Requisitos medioambientales

Temperatura operativa
0°C–40°C al nivel del mar

Humedad relativa operativa
10%–90% HR (sin condensación)

Altitud de funcionamiento
0–1500 m a 0°C–35°C
1501–3000 m a 0°C–30°C (con
el Modo altitud elevada activado)

Temperatura de almacenamiento
-20°C–60°C al nivel del mar

Humedad de almacenamiento
10%–90% HR (sin condensación)

Altitud de almacenamiento
30°C a 0-12.200 m por encima del nivel
del mar

Transporte

Se recomienda usar el embalaje original o uno equivalente.

Reparación

Visite el sitio web indicado a continuación y seleccione su país para consultar los datos de contacto del servicio técnico:
<http://www.benq.com/welcome>

Todas as especificações estão sujeitas a alteração sem aviso prévio.

Ópticas

Resolução

3840 x 2160

Sistema de visualização

1-CHIP DMD

Distância do ecrã

0,69 ~ 0,83

Lâmpada

Laser & LED

Eléctricas

Fonte de alimentação

AC100–240 V, 3,6 A, 50–60 Hz

(Automático)

Consumo de energia

275 W (Máx); < 0,5 W (Em espera)

Mecânicas

Peso

3,1 Kg ± 100 g (6,83 lbs ± 0,22 lbs)

Terminais de entrada

Digital

Externo

HDMI 1/HDMI 2 (2.0b, HDCP 2.2) x 2

Interno

HDMI 3 (2.0b, HDCP 2.2) x 1

(Para transmissão Multimédia HDMI QS02)

Terminais de saída

Altifalante

5 watt x 1

Saída de sinal áudio

Tomada áudio PC x 1

Controlo

USB

Externo

USB-A 2.0 x 1

(Fonte de alimentação 5 V/1,5 A, atualização de firmware, Leitor Multimédia)

Interno

Cabo Micro B USB x 1

(Para transmissão Multimédia

HDMI QS02, Fonte de alimentação 5 V/1,5 A)

Controlo de série RS-232

9 pinos x 1

Receptor IR x 2

Requisitos Ambientais

Temperatura de funcionamento

0°C–40°C ao nível do mar

Humidade relativa em funcionamento

10%–90% RH (sem condensação)

Altitude de funcionamento

0–1500 m a 0°C–35°C

1501–3000 m a 0°C–30°C (com o Modo de Grande Altitude Ligado)

Temperatura de armazenamento

-20°C–60°C ao nível do mar

Humidade em armazenamento

10%–90% RH (sem condensação)

Altitude de armazenamento

30°C@ 0~12.200m acima do nível do mar

Transporte

Embalagem original ou equivalente é recomendado.

Reparação

Visite o site abaixo e escolha o seu país para localizar a janela de contacto para reparações.

<http://www.benq.com/welcome>

 Alla specifikationer kan ändras utan föregående meddelande.

Optik

- Upplösning
3840 x 2160
- Visningssystem
1-CHIP DMD
- Projiceringsförhållande
0,69 ~ 0,83
- Lampa
Laser & LED

Elektricitet

- Strömtillförsel
AC 100–240 V, 3,6 A, 50–60 Hz
(automatiskt)
- Strömförbrukning
275 W (max); < 0,5 W (vänteläge)

Mekanik

- Vikt
3,1 Kg ± 100 g (6,83 lbs ± 0,22 lbs)

Ingångskontakter

- Digital
 - Extern
HDMI 1/HDMI 2 (2.0b, HDCP 2.2) x 2
 - Intern
HDMI 3 (2.0b, HDCP 2.2) x 1
(För QS02 HDMI-mediaströmning)

Utgångskontakter

- Högtalare
5 watt x 1
- Ljudsignalsutgång
Ingång för datorljud x 1

Kontroll

- USB
 - Extern
USB-A 2.0 x 1
(strömförsörjning 5 V/1,5 A,
uppgradering av fast programvara,
Medialäsare)
 - Intern
USB Micro B-kabel x 1
(För QS02 HDMI-mediaströmning,
Strömförsörjning 5 V/1,5 A)
- RS-232-seriekontroll
9 stift x 1
- IR-mottagare x 2

Miljökrav

- Drifttemperatur
0°C–40°C vid havsnivå
- Relativ luftfuktighet vid drift
10%–90% relativ luftfuktighet
(icke-kondenserande)
- Driftshöjd
0–1500 meter vid 0°C–35°C
1501–3000 meter vid 0°C–30°C
(med Höghöjds läge på)
- Förvaringstemperatur
-20°C–60°C vid havsnivå
- Fuktighet vid förvaring
10%–90% relativ luftfuktighet
(icke-kondenserande)
- Förvaringshöjd
30°C vid 0~12.200 m över havsnivån

Frakt

Originalförpackningen eller en likvärdig rekommenderas.

Reparation

Besök webbplatsen nedan, välj ditt land och använd sedan servicekontaktfönstret.
<http://www.benq.com/welcome>

 Все характеристики могут быть изменены без предварительного уведомления.

Оптические характеристики

- Разрешение
3840 x 2160
- Система дисплея
Однокристальное цифровое микрозеркальное устройство (DMD)
- Коэффициент расстояния проекции
0,69 ~ 0,83
- Лампа
Лазер & LED

Электрические характеристики

- Питание
100–240 В, 3,6 А, 50–60 Гц
перем. тока (автомат)
- Энергопотребление
275 Вт (макс.); < 0,5 Вт
(в режиме ожидания)

Механические характеристики

- Масса
3,1 кг ± 100 г (6,83 фунта
± 0,22 фунта)

Входы

- Цифровой
- Внешн.
HDMI 1/HDMI 2 (2.0b,
HDCP 2.2) x 2
- Внутр.
HDMI 3 (2.0b, HDCP 2.2) x 1
(Для QS02 HDMI Media
Streaming)

Выходы

- Динамик
5 Вт x 1
- Аудиовыход
Аудиоразъем ПК x 1

Управление

- USB
- Внешн.
USB-A 2.0 x 1
(подача питания 5 В/1,5 А,
обновление встроенного ПО,
Устройство чтения медиафайлов)
- Внутр.
Кабель USB Micro B x 1
(Для QS02 HDMI Media Streaming,
Источник питания 5 В/1,5 А)
- Управление через последовательный порт
RS-232
9 контактов x 1
- ИК-приемник x 2

Требования к окружающей среде

- Рабочая температура
0°C–40°C на уровне моря
- Относительная влажность при эксплуатации
10–90% ОВВ (при отсутствии конденсации)
- Высота над уровнем моря при эксплуатации
0–1500 м при температуре 0–35°C
1501–3000 м при температуре
0–30°C (при включенном режиме
высокогорья)
- Температура хранения
-20°C–60°C на уровне моря
- Влажность хранения
10–90% ОВВ (при отсутствии конденсации)
- Высота хранения
30°C при 0~12,200 м выше уровня моря

Транспортировка

Рекомендуется использовать оригинальную или эквивалентную упаковку.

Ремонт

Перейдите по указанному ниже сайту в интернете и выберите страну для поиска сервисного центра.
<http://www.benq.com/welcome>

Alle specificaties kunnen zonder voorafgaande kennisgeving worden gewijzigd.

Optisch

Resolutie
3840 x 2160

Weergavesysteem
1-CHIP DMD

Throw-verhouding
0,69 ~ 0,83

Lamp
Laser & LED

Elektrisch

Voeding
AC100-240 V, 3,6 A, 50-60 Hz
(automatisch)

Energieverbruik
275 W (max); < 0,5 W (stand-by)

Mechanisch

Gewicht
3,1 Kg ± 100 g (6,83 lbs ± 0,22 lbs)

Ingangen

Digitaal

Extern
HDMI 1/HDMI 2 (2.0b, HDCP 2.2) x 2

Intern
HDMI 3 (2.0b, HDCP 2.2) x 1
(voor QS02 HDMI Media Streaming)

Uitgangen

Luidspreker
5 Watt x 1

Audiosignaaluitgang
PC-audio-aansluiting x 1

Besturing

Usb

Extern
USB-A 2.0 x 1
(voeding 5 V/1,5 A, firmware-upgrade, Media Reader)

Intern
USB Micro B-kabel x 1
(voor QS02 HDMI Media Streaming, Stroomvoorziening 5 V/1,5 A)

RS-232 seriële besturing
9 pins x 1

IR-ontvanger x 2

Omgevingsvereisten

Bedrijfstemperatuur
0°C–40°C op zeeniveau

Relatieve vochtigheid van omgeving
10%–90% RLV (zonder condens)

Bedrijfshoogte
0–1500 m bij 0°C–35°C
1501–3000 m bij 0°C–30°C (met Hoogtemodus aan)

Opslagtemperatuur
-20°C–60°C op zeeniveau

Opslagvochtigheid
10%–90% RLV (zonder condens)

Opslaghoogte
30°C@ 0~12.200 m boven zeeniveau

Transport

Originele verpakking of gelijksoortig wordt aanbevolen.

Reparatie

Ga naar onderstaande website en kies uw land voor de contactgegevens.
<http://www.benq.com/welcome>

 Wszystkie specyfikacje mogą ulec zmianie bez powiadomienia.

Parametry optyczne

Rozdzielczość
3840 x 2160

System wyświetlacza
1-CHIP DMD

Współczynnik projekcji
0,69–0,83

Lampa
Laser & LED

Parametry elektryczne

Zasilanie
Prąd zmienny 100–240 V, 3,6 A,
50–60 Hz (automatycznie)

Zużycie energii
275 W (maks.); < 0,5 W (gotowość)

Parametry mechaniczne

Ciężar
3,1 kg ± 100 g (6,83 lbs ± 0,22 lbs)

Wejścia

Cyfrowe

- Zewnętrzne
HDMI 1/HDMI 2 (2.0b, HDCP 2.2) x 2
- Wewnętrzne
HDMI 3 (2.0b, HDCP 2.2) x 1
(Dla QS02 HDMI Media Streaming)

Wyjścia

Głośnik
5 W x 1

Wyjście sygnału audio
Złącze PC audio x 1

Sterowanie

USB

- Zewnętrzne
USB-A 2.0 x 1
(zasilanie 5 V/1,5 A, aktualizacja oprogramowania sprzętowego, Czytnik mediów)
- Wewnętrzne
Kabel USB Micro B x 1
(Do przesyłania strumieniowego multimediów HDMI QS02, Zasilanie 5 V/1,5 A)

Port szeregowy RS-232
9 styków x 1

Odbiornik podczerwieni x 2

Wymagania środowiskowe

Temperatura pracy
0°C–40°C na poziomie morza

Względna wilgotność pracy
10%–90% wilgotności względnej
(bez kondensacji)

Wysokość robocza
0–1500 m przy 0°C–35°C
1501–3000 m przy 0°C–30°C
(z włączoną opcją Tryb dużej wysokości)

Temperatura przechowywania
-20°C–60°C na poziomie morza

Wilgotność przechowywania
10%–90% wilgotności względnej
(bez kondensacji)

Wysokość przechowywania
30°C na wys. 0~12200 m nad poziomem morza

Transport

Zalecamy użycie oryginalnego lub równoważnego opakowania.

Naprawy

Wejdź na poniższą witrynę internetową i wybierz swój kraj, aby uzyskać informacje na temat dostępnych usług serwisowych <http://www.benq.com/welcome>

 Tüm spesifikasyonlar, haber verilmeden değiştirilebilir.

Optik

Çözünürlük
3840 x 2160
Görüntü sistemi
1-CHIP DMD
Atma oranı
0,69 ~ 0,83
Lamba
Lazer & LED

Elektrik

Güç kaynağı
AC100–240 V, 3,6 A, 50–60 Hz
(Otomatik)
Güç tüketimi
275 W (Maks.); < 0,5 W (Bekleme)

Mekanik

Ağırlık
3,1 Kg ± 100 g (6,83 lbs ± 0,22 lbs)

Giriş terminalleri

Dijital
Harici
HDMI 1/HDMI 2 (2.0b, HDCP 2.2) x 2
Dahili
HDMI 3 (2.0b, HDCP 2.2) x 1
(QS02 HDMI Medya Akışı için)

Çıkış terminalleri

Hoparlör
5 watt x 1
Ses sinyal çıkışı
PC ses jakı x 1

Kumanda

USB
Harici
USB-A 2.0 x 1
(Güç kaynağı 5 V/1,5 A, Üretici yazılımı yükseltmesi, Medya Okuyucu)
Dahili
USB Micro B kablosu x 1
(QS02 HDMI Medya Akışı için, Güç kaynağı 5 V/1,5 A)
RS-232 seri kumanda
9 pin x 1
IR alıcısı x 2

Çevresel Gereklilikler

Çalışma sıcaklığı
Deniz seviyesinde 0°C–40°C
Çalışma bağıl nemi
%10–%90 Bağıl Nem (yoğunlaşmasız)
Çalışma rakımı
0°C–35°C'de 0–1500 m
0°C–30°C'de 1501–3000 m
(Yüksek Yer Modu açık olarak)
Depolama sıcaklığı
Deniz seviyesinde -20°C–60°C
Depolama nemi
%10–%90 Bağıl Nem (yoğunlaşmasız)
Depolama rakımı
30°C@ 0~12.200m deniz seviyesinin üzerinde

Taşıma

Orijinal ambalaj veya eşdeğeri önerilir.

Onarım

Lütfen servis iletişim pencerenizi bulmak için aşağıdaki web sitesini ziyaret edin ve ülkenizi seçin.
<http://www.benq.com/welcome>

 Veškeré technické údaje se mohou změnit bez předchozího upozornění.

Optické parametry

Rozlišení

3840 x 2160

Systém zobrazení

Jednočipový DMD

Projekční poměr

0,69 – 0,83

Lampa

Laser & LED

Elektrické parametry

Zdroj energie

100 – 240 V AC (stříd.), 3,6 A,
50 – 60 Hz (automaticky)

Příkon

275 W (max.); < 0,5 W (pohotovostní
režim)

Mechanické parametry

Hmotnost

3,1 kg ± 100 g (6,83 lbs ± 0,22 lbs)

Vstupní konektory

Digitální

Externí

HDMI 1/HDMI 2 (2.0b, HDCP 2.2) x 2

Interní

HDMI 3 (2.0b, HDCP 2.2) x 1
(Pro streamování médií QS02 HDMI)

Výstupní konektory

Reproduktor

5 W x 1

Výstup zvukového signálu

PC audio konektor x 1

Ovládání

USB

Externí

USB-A 2.0 x 1

(zdroj energie 5 V/1,5 A, aktualizace
firmwaru, Čtečka médií)

Interní

Kabel USB Micro B x 1

(Pro streamování médií QS02 HDMI,
Napájení 5 V/1,5 A)

Sériové ovládání RS-232

9 pinů x 1

Infračervený přijímač x 2

Požadavky na prostředí

Provozní teplota

0°C – 40°C na úrovni hladiny moře

Provozní relativní vlhkost vzduchu

10% – 90% RH (bez kondenzace)

Provozní nadmořská výška

0 – 1500 m při 0°C – 35°C

1501 – 3000 m při 0°C – 30°C

(se zapnutým režimem velké nadmořské
výšky)

Skladovací teplota

-20°C – 60°C na úrovni hladiny moře

Skladovací vlhkost

10% – 90% RH (bez kondenzace)

Nadmořská výška pro skladování

30°C@ 0 ~ 12200 m nad hladinou moře

Přeprava

Doporučujeme originální nebo ekvivalentní
obal.

Opravy

Navštivte prosím níže uvedenou webovou
stránku a vyberte vaši zemi pro zobrazení
okna s kontakty na servis.

<http://www.benq.com/welcome>

รายละเอียดทางด้านเทคนิคทั้งหมดอาจเปลี่ยนแปลงได้โดยไม่ต้องแจ้งให้ทราบล่วงหน้า

ระบบออปติก

ความละเอียด
3840 x 2160
ระบบแสดงผล
1-CHIP DMD
อัตราฉาย
0.69 ~ 0.83
หลอดไฟ
เลเซอร์ & LED

ระบบไฟ

แหล่งจ่ายไฟ
AC100–240 V, 3.6 A, 50–60 Hz (อัตโนมัติ)
ปริมาณการใช้พลังงาน
275 W (สูงสุด) < 0.5 W (สแตนด์บาย)

ตัวเครื่อง

น้ำหนัก
3.1 กก. ± 100 ก. (6.83 ปอนด์ ± 0.22 ปอนด์)

ช่องเสียบสัญญาณเข้า

ดิจิตอล
ภายนอก
HDMI 1 / HDMI 2 (2.0b, HDCP 2.2) x 2
ภายใน
HDMI 3 (2.0b, HDCP 2.2) x 1
(สำหรับการสตรีมมีเดีย QS02 HDMI)

ช่องเสียบสัญญาณออก

ลำโพง
5 วัตต์ x 1
เอาต์พุตสัญญาณเสียง
แจ๊คระบบเสียงพีซี x 1

การควบคุม

แหล่งจ่ายไฟ USB
ภายนอก
USB-A 2.0 x 1
(แหล่งจ่ายไฟ 5 V/1.5 A, อ้าเกรด
เฟิร์มแวร์ ตัวอ่านมีเดีย)
ภายใน
สาย USB ไมโคร B x 1
(สำหรับการสตรีมมีเดีย QS02 HDMI
แหล่งจ่ายไฟ 5 V/1.5 A)
ระบบควบคุมอนุกรม RS-232
9 ขา x 1
ตัวรับสัญญาณอินฟราเรด x 2

ข้อกำหนดของสภาพแวดล้อมการทำงาน

อุณหภูมิในการใช้งาน
0°C–40°C ที่ระดับน้ำทะเล
ความชื้นสัมพัทธ์ในการใช้งาน
10%–90% RH (โดยไม่มีการกลั่นตัว
เป็นหยดน้ำ)
อัลติจูดในการใช้งาน
0–1500 ม. ที่ 0°C–35°C
1501–3000 ม. ที่ 0°C–30°C (โดยที่
มีการเปิดใช้โหมดอัลติจูดสูง)
อุณหภูมิในการจัดเก็บ
–20°C–60°C ที่ระดับน้ำทะเล
ความชื้นในการจัดเก็บ
10%–90% RH (โดยไม่มีการกลั่นตัว
เป็นหยดน้ำ)
อัลติจูดในการจัดเก็บ
30°C@ 0~12,200 ม. ที่ระดับเหนือน้ำทะเล

การขนส่งแนะนำให้ใช้

บรรจุภัณฑ์ดั้งเดิมหรือเทียบเท่า

การซ่อมแซม

โปรดเข้าเยี่ยมชมที่เว็บไซต์ด้านล่าง และเลือก
ประเทศของคุณ เพื่อค้นหาช่วงเวลาที่สามารถ
ติดต่อฝ่ายบริการของคุณ
<http://www.benq.com/welcome>

 所有規格如有變更，恕不另行通知。

光學

解析度

3840 x 2160

顯示系統

1-CHIP DMD

投射比

0.69 ~ 0.83

燈泡

雷射與 LED

電子

電源

AC100-240 V、3.6 A、50-60 Hz (自動)

耗電量

275 瓦 (最大) ; < 0.5 瓦 (待機)

機械

重量

3.1 公斤 ± 100 克 (6.83 磅 ± 0.22 磅)

輸入端子

數位

外部

HDMI 1/HDMI 2 (2.0b、HDCP 2.2) x 2

內部

HDMI 3 (2.0b、HDCP 2.2) x 1
(適用於 QS02 HDMI 媒體串流)

輸出端子

喇叭

5 瓦 x 1

音訊訊號輸出

電腦音訊插孔 x 1

控制

USB

外部

USB-A 2.0 x 1

(電源 5 V/1.5 A，韌體升級、
媒體讀卡機)

內部

USB Micro B 纜線 x 1

(適用於 QS02 HDMI 媒體串流，
電源 5 V/1.5 A)

RS-232 序列控制

9 針 x 1

紅外線接收器 x 2

環境需求

操作溫度

0°C-40°C、海平面

操作相對濕度

10%-90% RH (無冷凝狀態)

操作海拔

0-1500 公尺，0°C-35°C

1501-3000 公尺，0°C-30°C

(開啟高海拔模式)

保存溫度

-20°C-60°C、海平面

保存濕度

10%-90% RH (無冷凝狀態)

保存海拔

30°C，海拔 0~12,200 公尺以上


運送

建議使用原廠的包裝或同材質的包裝
材料。

維修

請造訪下列網站，並選擇您所在的國
家，查詢服務聯絡窗口：

<http://www.benq.com/welcome>

 所有规格如有更改，恕不另行通知。

光学

分辨率
3840 x 2160

显示系统
1-CHIP DMD

投影比例
0.69 ~ 0.83

灯泡
激光和 LED

电气

电源
AC 100-240 V、3.6 A、50-60 Hz (自动)

功耗
275 W (最大) ; < 0.5 W (待机)

机械

重量
3.1 公斤 ± 100 克 (6.83 磅 ± 0.22 磅)

输入端子

数字

外接
HDMI 1/HDMI 2 (2.0b、HDCP 2.2) x 2

内部
HDMI 3 (2.0b、HDCP 2.2) x 1
(QS02 HDMI 媒体串流)

输出端子

扬声器
5 瓦 x 1

音频信号输出
PC 音频插口 x 1

控制

USB

外接
USB-A 2.0 x 1
(电源 5 V/1.5 A, 固件升级、
媒体阅读器)

内部
USB Micro B 线 x 1
(适用于 QS02 HDMI 媒体串流,
电源 5 V/1.5 A)

RS-232 串口控制
9 针 x 1

红外线接收器 x 2

环境要求

操作温度
海平面时 0°C-40°C

工作相对湿度
10%-90% RH (无冷凝)

工作高度
0°C-35°C 时 0-1500 米
0°C-30°C 时 1501-2000 米
(高海拔模式开启)

贮藏温度
海平面时 -20°C-60°C

贮藏湿度
10%-90% RH (无冷凝)

贮藏高度
30°C 时海拔 0~12,200 米

运输

建议使用原始包装或同等材料包装。

修复

请访问以下网站并选择所在国家以找到
服务联系窗口：
<http://www.benq.com/welcome>

🗉 仕様はすべて予告なしに変更されることがあります。

光学仕様

解像度

3840 x 2160

ディスプレイシステム

1-CHIP DMD

スローレシオ

0.69 ~ 0.83

ランプ

レーザー & LED

電気仕様

電源

AC 100-240 V、3.6 A、50-60 Hz
(自動)

電力消費量

275 W (最大)、< 0.5 W (スタンバイ)

機械的仕様

重量

3.1 Kg ± 100 g (6.83 lbs ± 0.22 lbs)

入力端子

デジタル

外部

HDMI 1/HDMI 2 (2.0b、
HDCP 2.2) x 2

内蔵

HDMI 3 (2.0b、HDCP 2.2) x 1
(QS02 HDMI メディア
ストリーミング用)

出力端子

スピーカー

5 ワット x 1

オーディオ信号出力

PC オーディオジャック x 1

操作

USB

外部

USB-A 2.0 x 1

(電源 5 V/1.5 A、ファームウェア
アップグレード、メディアリーダー)

内蔵

USB Micro B ケーブル x 1

(QS02 HDMI メディア
ストリーミング用、電源 5 V/1.5 A)

RS-232 シリアル コントロール

9 pin x 1

IR 受信機 x 2

環境要件

動作温度範囲

0°C-40°C (海拔)

動作相対湿度

10%-90% RH (結露なきこと)

操作高度

0-1500 m (0°C-35°C)
1501-3000 m (0°C-30°C、
高地モードオン)

保管温度範囲

-20°C-60°C (海拔)

保管湿度範囲

10% - 90% RH (結露なきこと)

保管高度範囲

30°C@ 0~12,200 m (海拔 0 以上)

搬送

製品の梱包材を推奨。

補修

お問い合わせ窓口については、次のホーム
ページを開き、お住まいの国を選択してく
ださい。

<http://www.benq.com/welcome>

【同梱した電源コードセットは本機以外の電気機器で使用できません】

모든 사양은 사전 통보 없이 변경될 수 있습니다.

광학 사양

해상도
3840 x 2160
디스플레이 시스템
1-CHIP DMD
슬로우 비율
0.69 ~ 0.83
Lamp
레이저 & LED

전기

전원 공급 장치
AC100-240 V, 3.6 A, 50-60 Hz (자동)
소비 전력
275 W (최대); < 0.5 W (대기)

기계 사양

무게
3.1 Kg ± 100 g (6.83 lbs ± 0.22 lbs)

입력 단자

디지털
외부
HDMI 1/HDMI 2 (2.0b, HDCP 2.2) x 2
내부
HDMI 3 (2.0b, HDCP 2.2) x 1
(QS02 HDMI 미디어 스트리밍용)

출력 단자

스피커
5 W x 1
오디오 신호 출력
PC 오디오 잭 x 1

컨트롤

USB
외부
USB-A 2.0 x 1
(전원 공급 5 V/1.5 A, 펌웨어 업그레이드 , 미디어 리더)
내부
USB Micro B 케이블 x 1
(QS02 HDMI 미디어 스트리밍용 , 전원 공급 5 V/1.5 A)
RS-232 직렬 컨트롤
9 핀 x 1
IR 수신기 x 2

환경 요건

작동 온도
0°C-40°C (해수면 기준)
작동 습도
10%-90% RH (응축 없음)
작동 고도
0-1500 m, 0°C-35°C
1501-3000 m, 0°C-30°C
(높은 고도 모드 켜짐)
보관 온도
-20°C-60 °C (해수면 기준)
보관 습도
10%-90% RH (응축 없음)
보관 고도
30°C@ 0~12,200 m 이상 , 해수면 기준

운반

원래 포장 또는 유사한 포장 권장됨 .

수리

서비스 연락 창구를 알려면 아래의 웹사이트를 방문하여 국가를 선택하십시오 :
<http://www.benq.com/welcome>

الضوئية

الدقة
2160 × 3840
نظام العرض
1-CHIP DMD
نسبة الطرح
0.69 ~ 0.83
مصدر الضوء
ليزر ودايود باعث للضوء (LED)

كهربائي

إمدادات الطاقة
تيار متردد 100-240 فولت، 3.6 أمبير،
50-60 هرتز (أوتوماتيكي)
استهلاك الطاقة
275 وات (كحد أقصى)؛ > 0,5 وات
(وضع الاستعداد)

الميكانيكية

الوزن
3.1 كجم ± 100 جم (6.83 ± 0.22 رطلاً)

أطراف توصيل الدخل

رقمي
خارجي
عدد 2 منفذ HDMI 1/HDMI 2 (HDCP 2.2, 2.0b)
داخلي
3 HDMI (2.0b, أي 2.2 HDCP) × 1
(لتدفق وسائط HDMI QS02)

أطراف توصيل الخرج

مكبر الصوت
5 واط × 1
خرج إشارة الصوت
عدد واحد مقبس صوت كمبيوتر شخصي

التحكم

:USB
خارجي
1 × USB-A 2.0
(إمدادات الطاقة 5 فولت/1.5 أمبير،
تحديث البرامج الثابتة، قارئ الوسائط)
داخلي
كابل USB B مصغر × 1
(لتدفق وسائط HDMI QS02،
إمداد الطاقة 5 فولت/1.5 أمبير)
تحكم تسلسلي RS-232
عدد 1 ذو 9 دبابيس
عدد 2 مستقبل أشعة تحت الحمراء

المتطلبات البيئية

درجة حرارة التشغيل
-40 إلى 60 درجة مئوية عند مستوى سطح البحر
الرطوبة النسبية للتشغيل
من 10% إلى 90% رطوبة نسبية (بدون تكاثف)
ارتفاع التشغيل
- 1500 متراً عند 0 - 35 درجة مئوية
من 1501 إلى 3000 متر عند 30-35 درجة مئوية
(مع تشغيل وضع المرتفعات العالية)
درجة حرارة التخزين
-20-70 درجة مئوية عند مستوى سطح البحر
رطوبة التخزين
من 10% إلى 90% رطوبة نسبية (بدون تكاثف)
ارتفاع التخزين
30 درجة مئوية عند 12200~0 متر فوق مستوى
سطح البحر

النقل

يوصى باستخدام العبوة الأصلية أو ما يعادلها.

الإصلاح

يرجى زيارة موقع الويب أدناه واختيار بلدك لتصل
إلى نافذة بيانات الاتصال بالدعم الفني.
<http://www.benq.com/welcome>

Alle pecifikationer kan ændres uden varsel.

Optisk

Opløsning
3840 x 2160

Displaysystem
1-CHIP DMD

Throw-forhold
0,69~0,83

Pære
Laser & LED

Elektrisk

Strømforsyning
Vekselstrøm 100-240 V, 3,6 A, 50-60 Hz
(automatisk)

Strømforbrug
275 W (maks.); < 0,5 W (standby)

Mekanisk

Vægt
3,1 Kg ± 100 g (6,83 lbs ± 0,22 lbs)

Inputterminaler

Digital
Ekstern
HDMI 1/HDMI 2 (2.0b, HDCP 2.2) x 2

Intern
HDMI 3 (2.0b, HDCP 2.2) x 1
(Til QS02 HDMI Media Streaming)

Outputstik

Højtaler
5 watt x 1

Output for lydsignal
PC-lydstik x 1

Kontrol

USB
Ekstern
USB-A 2.0 x 1
(strømforsyning 5 V/1,5 A,
firmwareopgradering, Medielæser)

Intern
USB Micro B-kabel x 1
(Til QS02 HDMI Media Streaming,
Strømforsyning 5 V/1,5 A)

RS-232 seriel kontrol
9-bens x 1

IR-modtager x 2

Krav til omgivelserne

Driftstemperatur
0°C-40°C i højde med havoverfladen

Relativ fugtighed under drift
10-90% RF (uden kondensering)

Højde over havet under drift
0-1500 m ved 0-35°C
1501-3000 m ved 0-30°C (med
Høj højde-tilstand til)

Opbevaringstemperatur
-20°C-60°C i højde med havoverfladen

Opbevaringsfugtighed
10-90% RF (uden kondensering)

Højde over havet for opbevaring
30°C ved 0~12.200 m over havets
overflade

Transport

Den oprindelige emballage eller tilsvarende anbefales.

Reparation

Gå til nedenstående websted og vælg dit land for at finde et vindue med kontaktoplysninger for service.
<http://www.benq.com/welcome>

 Kaikki tiedot voivat muuttua ilman erillistä ilmoitusta.

Optinen

Resoluutio

3840 x 2160

Näyttöjärjestelmä

1-CHIP DMD

Heittosuhte

0,69 ~ 0,83

Lamppu

Laser & LED

Sähkö

Virtalähde

AC100–240 V, 3,6 A, 50–60 Hz
(Automaattinen)

Virrankulutus

275 W (Max); < 0,5 W (valmiustila)

Mekaaninen

Paino

3,1 Kg ± 100 g (6,83 lbs ± 0,22 lbs)

Tuloliittimet

Digitaalinen

Ulkoinen

HDMI 1/HDMI 2 (2.0b, HDCP 2.2) x 2

Sisäinen

HDMI 3 (2.0b, HDCP 2.2) x 1
(QS02 HDMI-median suoratoistolle)

Lähtöterminaalit

Kaiutin

5 wattia x 1

Äänisignaalin lähtö

PC-äänijakki x 1

Ohjaus

USB

Ulkoinen

USB-A 2.0 x 1

(Virtalähde 5 V/1,5 A,
laiteohjelmiston päivitys,
Kortinlukija)

Sisäinen

USB Micro B -kaapeli x 1

(QS02 HDMI-median suoratoistolle,
Virtalähde 5 V/1,5 A)

RS-232 -sarjahallinta

9-pinninen x 1

IR-vastaanotin x 2

Ympäristöön liittyvät vaatimukset

Käyttölämpötila

0°C–40°C merenpinnan tasolla

Käytön suhteellinen kosteus

10%–90% RH (ilman kondensoitumista)

Käyttökorkeus

0–1500 m 0°C–35°C

1501–3000 m 0°C–30°C

(kun Korkean paikan tila on päällä)

Säilytyslämpötila

-20°C–60°C merenpinnan tasolla

Säilytyskosteus

10%–90% RH (ilman kondensoitumista)

Säilytyskorkeus

30°C@ 0~12.200 m merenpinnan
yläpuolella

Kuljetus

Suosittelaa alkuperäistä pakkausta tai vastaavaa.

Korjaus

Käy alla olevalla verkkosivulla ja valitsemalla maasi löydät huollon yhteysikkunan.

<http://www.benq.com/welcome>

 Alle specificaties kunnen zonder voorafgaande kennisgeving worden gewijzigd.

Optisch

Resolutie
3840 x 2160

Weergavesysteem
1-CHIP DMD

Kastefactor
0,69 ~ 0,83

Lamp
Laser & LED

Elektrisch

Voeding
AC100-240 V, 3,6 A, 50-60 Hz
(automatisch)

Energieverbruik
275 W (max); < 0,5 W (stand-by)

Mechanisch

Gewicht
3,1 Kg ± 100 g (6,83 lbs ± 0,22 lbs)

Ingangsterminaler

Digital

Ekstern
HDMI 1/HDMI 2 (2.0b, HDCP 2.2) x 2

Intern
HDMI 3 (2.0b, HDCP 2.2) x 1
(For QS02 HDMI Media Strømning)

Uitgangen

Luidspreker
5 watt x 1

Audiosignaaluitgang
PC-audio-aansluiting x 1

Besturing

Usb

External
USB-A 2.0 x 1
(Strømforstyrning 5 V/1,5 A,
Oppgradering av fastvare, Media
Leser)

Intern
USB Micro B kabel x 1
(For QS02 HDMI Media Strømning,
Kraftforstyrning 5 V/1,5 A)

RS-232 seriële besturing
9 pins x 1

IR-ontvanger x 2

Omgevingsvereisten

Bedrijfstemperatuur
0°C–40°C op zeeniveau

Relatieve vochtigheid van omgeving
10%–90% RLV (zonder condens)

Bedrijfshoogte
0–1500 m bij 0°C–35°C
1501–3000 m bij 0°C–30°C (met
Hoogtemodus aan)

Opslagtemperatuur
-20°C–60°C op zeeniveau

Opslagvochtigheid
10%–90% RLV (zonder condens)

Opslaghoogte
30°C@ 0~12.200 m boven zeeniveau

Transport

Originele verpakking of gelijksoortig wordt
aanbevolen.

Reparatie

Ga naar onderstaande website en kies uw
land voor de contactgegevens.
<http://www.benq.com/welcome>

- En** For further information, please download User Manual on official website: <http://www.benq.com/>
- Fr** Pour de plus amples informations, veuillez télécharger le Manuel de l'utilisateur sur le site Internet officiel : <http://www.benq.com/>
- De** Für weitere Informationen laden Sie bitte die Bedienungsanleitung von der offiziellen Webseite herunter: <http://www.benq.com/>
- It** Per ulteriori informazioni, scaricare il manuale utente sul sito web ufficiale: <http://www.benq.com/>
- Es** Para más información, descargue el manual del usuario que encontrará en el sitio web oficial: <http://www.benq.com/>
- Pt** Para mais informações, transfira o Manual do Utilizador a partir do website oficial: <http://www.benq.com/>
- Sv** För ytterligare information, ladda ner bruksanvisningen från den officiella webbplatsen <https://www.benq.com/>
- Ru** Для получения дополнительной информации загрузите Руководство пользователя с официального веб-сайта: <http://www.benq.com/>
- Nl** Download voor meer informatie de gebruikershandleiding van de officiële website: http://www.benq.com
- Pl** Aby uzyskać więcej informacji, należy pobrać podręcznik użytkownika z oficjalnej witryny: <http://www.benq.com/>
- Tr** Daha fazla bilgi için, lütfen <http://www.benq.com/> adresindeki resmi web sitesinden Kullanım Kılavuzunu indirin.
- Cs** Další informace najdete v Uživatelské příručce, kterou lze stáhnout z oficiálních webových stránek: <http://www.benq.com/>
- Th** สำหรับข้อมูลเพิ่มเติม โปรดดาวน์โหลดคู่มือผู้ใช้ได้จากเว็บไซต์อย่างเป็นทางการของเรา <http://www.benq.com/>
- Tc** 有關詳細訊息，請至官方網站下載使用手冊：<http://www.benq.com/>
- Sc** 有关详细信息，请至官方网站下载用户手册：<http://www.benq.com/>
- Ja** 詳しくは、公式Webサイト (<http://www/benq.com/>) でユーザーマニュアルをダウンロードしてご確認ください。
- Kc** 자세한 내용을 보려면 공식 웹사이트 <http://www.benq.com/>에서 사용 설명서를 다운로드하십시오.
- Ar** لمزيد من المعلومات، يرجى تنزيل دليل المستخدم من الموقع الرسمي: http://www.benq.com
- Da** For yderligere information, gå til nedenstående websted: <http://benq.com/>
- Fi** Lisätietoja, käy alla olevalla verkkosivulla: <http://www.benq.com/>
- Nb** For ytterligere informasjon, vennligst besøk nedenforstående webside: <http://www.benq.com/>